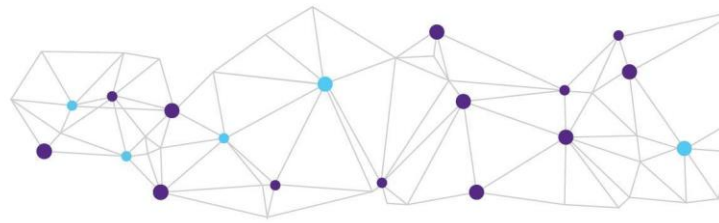


# Recomanacions sobre polítiques per a enfortir el compromís comunitari a l'educació superior:

recomanacions de polítiques nacionals i de sistema per a Catalunya

**Associació Catalana d'Universitats Públiques (ACUP)**

**ACUP** ASSOCIACIÓ CATALANA  
D'UNIVERSITATS PÚBLIQUES



**Títol de publicació:** Recomanacions sobre polítiques per a enfortir el compromís comunitari a l'educació superior: recomanacions de polítiques nacionals i de sistema per a Catalunya.

**Editor:** Institute for the Development of Education, Prilaz Gjure Deželića 30, 10000 Zagreb, Croatia

**Autor Institucional:** Associació Catalana d'Universitats Públiques (ACUP)

**Coordinació:** Marina Sampayo Cortés (ACUP)

**Col·laboració:** Joaquim Brugué-Torruella (University of Girona)

**Editor:** Ninoslav Šćukanec Schmidt

**Disseny i format:** Institute for the Development of Education



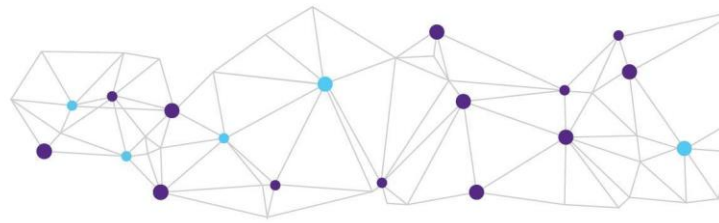
Aquesta publicació disposa de la llicència internacional 4.0 Creative Commons Attribution (CC BY).

**Citeu:** Associació Catalana d'Universitats Públiques, (2023). Recomanacions sobre polítiques per a enfortir el compromís comunitari a l'educació superior: recomanacions de polítiques nacionals i de sistema per a Catalunya. Barcelona: Associació Catalana d'Universitats Públiques.

Aquesta publicació està disponible al web: [www.community-engagement.eu](http://www.community-engagement.eu)

Aquesta publicació és el resultat del projecte *Steering Higher Education for Community Engagement (SHEFCE)* finançat pel Programa Erasmus+ Key Action 2 Strategic Partnerships de la Comissió Europea (acord de subvenció: 2020-1-HR01-KA203-077797).

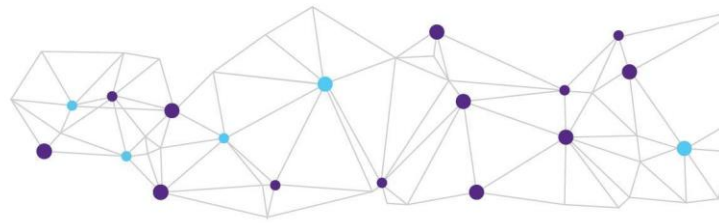
Les opinions expressades en aquesta publicació són responsabilitat exclusiva dels autors i del Institute for the Development of Education com a editor i en cap cas reflecteixen les opinions de les institucions de finançament i cofinançament del projecte. No es pot responsabilitzar a les institucions de finançament/cofinançament de cap ús que es pugui fer de la informació continguda en aquest document.



## Recomanacions sobre polítiques per a enfortir el compromís comunitari a l'educació superior: recomanacions de polítiques nacionals i de sistema per a Catalunya

### Índex

<b>Resum</b> .....	<b>4</b>
<b>1. Introducció: el compromís comunitari en el context del sistema d'educació superior català</b> .....	<b>5</b>
<b>2. Evolució de les polítiques d'educació superior de Catalunya adreçades al compromís comunitari</b> .....	<b>8</b>
<b>3. Avaluació dels principals reptes i oportunitats per a millorar el compromís comunitari</b> .....	<b>11</b>
Reptes.....	11
Oportunitats .....	13
<b>4. Recomanacions de polítiques per a enfortir el compromís comunitari en el sistema català d'educació superior</b> .....	<b>15</b>
a. Llarg termini (8 - 10 anys).....	15
b. Mitjà - termini (4 -7 anys).....	17
c. Curt - termini (1 - 3 anys).....	20
<b>5. Alineació de polítiques i implicacions per al compromís comunitari</b> .....	<b>22</b>
<b>6. Consultes nacionals sobre les recomanacions de polítiques amb les parts interessades</b> .....	<b>23</b>
<b>Referències</b> .....	<b>25</b>
<b>Apèndix</b> .....	<b>26</b>
Agraïments.....	26
Informació essencial sobre el projecte SHEFCE.....	26
Socis del projecte .....	26
Institucions associades.....	27



## Resum

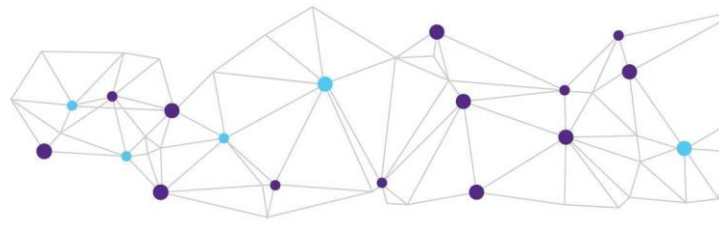
Cada cop hi ha més veus que demanen que les universitats s'obrin a la societat i demostrin el seu impacte social. El compromís social i comunitari (*community engagement*) és una condició prèvia clau per a l'impacte social, i fa referència a la vinculació entre la universitat i les comunitats externes per emprendre activitats conjuntes mútuament beneficioses que adrecin necessitats socials. Amb tot, a les universitats que volen implicar-se més amb la comunitat els manquen mètodes i eines per a fer-ho; als responsables polítics els manca una definició clara del compromís comunitari, de les seves dimensions, avantatges i potencials polítiques, i les comunitats que volen associar-se amb les universitats encara troben dificultats per a acostar-s'hi.

En aquest sentit, continuant el projecte europeu TEFCE (*Towards a European Framework for Community Engagement in higher education*), l'objectiu de SHEFCE (*Steering Higher Education for Community Engagement*) és contribuir a augmentar el compromís comunitari de les universitats europees desenvolupant les capacitats de les universitats, dels responsables polítics i de les parts interessades a Europa.

La metodologia del projecte SHEFCE implica accions paral·leles d'àmbit local, nacional i europeu. Preveu quatre resultats: en l'àmbit local, s'han engegat processos per a posar en pràctica plans d'acció de qualitat destinats a millorar el compromís comunitari a les universitats, en l'àmbit nacional i de sistema s'han elaborat unes recomanacions de polítiques per a potenciar el compromís comunitari adreçades al responsables de la política universitària; finalment, a escala europea, el projecte ha produït una plataforma en línia com a recurs valuós d'informació i la prova pilot d'unes eines i una metodologia innovadores per a mesurar el compromís comunitari.

Les recomanacions de polítiques han estat elaborades per cadascun dels cinc països i regions representats pels socis del projecte: Àustria, Flandes, Croàcia, Irlanda i Catalunya. Els informes publicats parteixen de la revisió a fons dels obstacles i oportunitats pel compromís comunitari en els sistemes d'educació superior i recerca de cada país o regió. Així s'han traçat unes recomanacions inicials que han sigut enriquides a través del diàleg amb els ministeris i els agents nacionals en forma de taules rodones i sessions de treball. Com a resultat d'aquest procés, s'han publicat informes que contenen recomanacions de polítiques per a cada context nacional.

La investigació, la sessió de treball amb els agents nacionals i la creació de recomanacions de polítiques per a Catalunya les ha dut a terme l'Associació Catalana d'Universitats Públiques (ACUP) sota la coordinació de Marina Sampayo Cortés (tècnica de projectes de l'ACUP) amb la col·laboració del professor Joaquim Brugué Torruella (catedràtic de Ciència Política i Administració a la Universitat de Girona).



## 1. Introducció: el compromís comunitari en el context del sistema d'educació superior català

Catalunya és una regió amb una cultura i una llengua pròpies. El sistema educatiu català té competències compartides amb Espanya en termes de política educativa, competències vinculades a la regulació i al compliment del dret a l'educació. Per tant, el marc emprat per la definició de recomanacions de polítiques se centra en Catalunya pels següents motius:

1. Donat que l'ACUP representa totes les universitats públiques catalanes, és natural focalitzar l'impacte de les recomanacions al territori on es troben aquestes universitats.
2. Així mateix, és coherent la limitació de la investigació documental en l'ecosistema de l'educació superior a Catalunya on l'ACUP té experiència i capacitat d'anàlisi profunda.
3. Com que un dels socis de SHEFCE és la Universitat de Girona (UdG) i ha treballat en el resultat d'àmbit local com a universitat, resulta coherent focalitzar les aportacions i la investigació documental en Catalunya seguint la mateixa lògica territorial per ambdós resultats.
4. Donada l'absència de regulació estatal del compromís comunitari, centrar-se en Catalunya permet fer una anàlisi extensible a l'Estat Espanyol.
5. Formular recomanacions de polítiques per a Catalunya, que es puguin posar en pràctica a les universitats, podria tenir més impacte que no pas formular recomanacions d'àmbit nacional per a tot Espanya, vista la pluralitat del país i les seves 17 comunitats autònomes.

Arribats a aquest punt, volem advertir sobre la dificultat que suposa en el nostre context la traducció i l'ús del concepte dit en anglès *community engagement*. La Unió Europea (UE) hi fa referència en l'informe de Farnell (2020) quan diu que cal que les universitats responguin a les demandes i necessitats dels seus contextos:

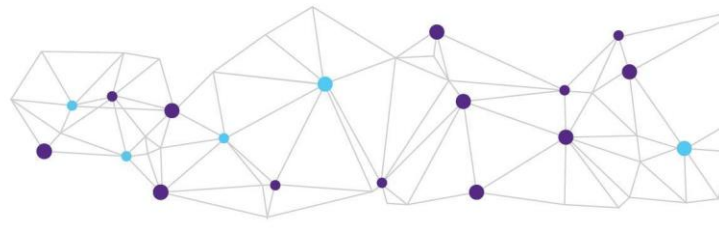
«Aquest informe afirma que les universitats tenen un paper clau per a respondre a les **necessitats de la societat** i poden millorar encara més el seu impacte social a escala local, nacional i internacional mitjançant el **compromís comunitari**.»

I defineix el concepte amb els termes següents:

El **compromís** «fa referència a la varietat d'interaccions mútuament beneficioses que es donen entre el personal universitari, els alumnes i la direcció, i les seves comunitats externes, ja sigui com a part de la docència i la recerca o en altres projectes i iniciatives conjuntes».

**Comunitat** s'hi defineix com a «comunitats de lloc, identitat o interès» i inclou, entre d'altres, «autoritats públiques, empreses, escoles, societat civil i ciutadans».

Les **necessitats socials** ateses mitjançant el compromís comunitari «es refereixen a tots els factors polítics, econòmics, culturals, socials, tecnològics i ambientals que influeixen en la qualitat de vida de la societat».



No obstant això, la traducció i l'ús del concepte *community engagement* presenta dificultats en el context català, per manca d'equivalents directes. Més enllà d'aquestes definicions, en termes del debat universitari a Catalunya, hauríem de referir-nos tant a la participació de la societat catalana en la definició de la política universitària com a la relació entre la universitat i l'entorn immediat. En el primer cas, traduiríem *community engagement* com a «participació social», mentre que en el segon faríem servir expressions com ara «transferència social».

- D'una banda, quan parlem de **participació social** a les institucions i al sistema universitari català, pensem en el debat públic sobre quins són els objectius i, per tant, també les activitats que la nostra universitat pública hauria de dur a terme; és a dir, un debat públic sobre aspectes com ara la classe de docència i de recerca que volem promoure, les condicions laborals del personal docent, els preus que els alumnes han de pagar o el tipus de relació que les universitats han d'establir amb els agents econòmics i socials de l'entorn immediat.

Tanmateix, és un debat que no hem tingut encara a Catalunya o que, quan l'hem tingut —un exemple en seria el Pacte Nacional per a la Societat del Coneixement (2020)—, l'hem restringit a l'àmbit de la comunitat acadèmica, amb una orientació centrada en el desenvolupament econòmic i sense fer referència al concepte de compromís comunitari.

Sense deixar la perspectiva de la participació social, el concepte “compromís cívic” és també un terme que s'ha fet servir per a referir-se a un tipus de compromís caracteritzat per la disposició a donar suport a la comunitat i afavorir el treball col·lectiu per sobre de les demandes o les opinions personals.

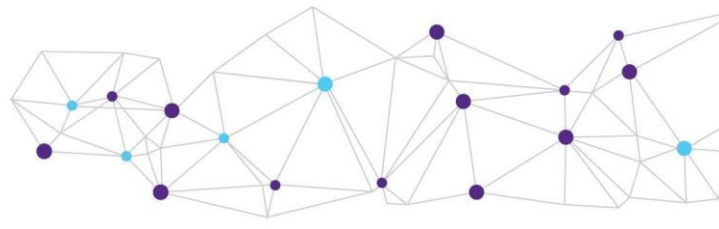
- D'altra banda, quan fem servir l'expressió «transferència social»<sup>1</sup>, pensem sobretot en la transferència de coneixement al nostre entorn, però també en la manera com aquest mateix entorn ens ajuda a definir i a desplegar l'activitat docent i l'agenda de la recerca. És a dir, una relació bidireccional entre la universitat i el seu entorn que, més enllà del debat general sobre el *per què* i el *com* de la universitat, se centra en el *què*. En conseqüència, *el que* ensenyem i *el que* investiguem és coherent i està interrelacionat amb les necessitats, els interessos i les expectatives dels territoris i les comunitats més properes.

Aquest segon aspecte és actualment objecte d'un debat considerable, perquè el model universitari dominant ha tendit a ignorar la transferència social de proximitat i a valorar les contribucions acadèmiques internacionals. Sense qüestionar la importància d'aquestes contribucions, el repte d'acollir i valorar les transferències de coneixement a la comunitat continua pendent. En aquest sentit, els participants de la sessió de treball van assenyalar la unidireccionalitat persistent de la relació amb l'entorn social, ja que la universitat continua sent vista com la torre de vori: científicista en la producció del coneixement i centrada en la transferència en la docència.

---

<sup>1</sup> L'expressió «transferència social» és la que més es fa servir, tot i que recull un sentit unidireccional, que en part és una realitat i tendència. Altres termes, com ara «cocreació» o «contracte social», expressen la disposició per a treballar cap a la bidireccionalitat, un enteniment i un propòsit compartits que donen forma al present i al futur.

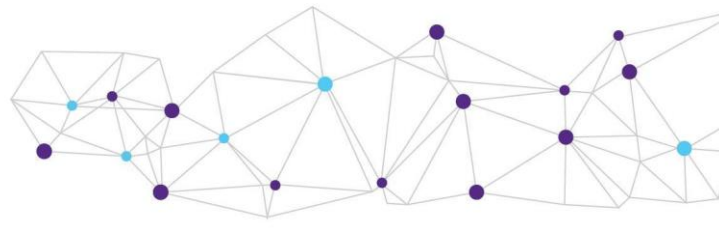




Finalment, cal destacar l'ús, en el debat universitari català, d'altres conceptes afins, com la **responsabilitat social**, la **participació social** i el **valor social**. Una publicació recent sobre el valor social de les universitats públiques catalanes deia això:

«La finalitat última de la universitat és el progrés social. Les seves activitats i infraestructures impacten directament en l'entorn, tant en l'aspecte social com en l'econòmic i l'ambiental, alhora que l'entorn també la transforma. [...] En aquest sentit, les universitats públiques catalanes perceben el compromís amb la societat i l'entorn com un valor, una part del seu ADN i un punt fort que cal potenciar i fer visible.» (ACUP, 2020: 141)

Les universitats catalanes, per tant, són conscients del moment de profunda transformació que estem vivint i de la importància d'implicar-se, i fins i tot d'exercir un paper clau de coordinació i lideratge, en aquest procés de transició mitjançant, d'una banda, l'adopció dels Objectius de desenvolupament sostenible (ODS) i de l'Agenda 2030 com a marc de referència. A més a més, estan formant aliances universitàries a escala internacional mitjançant la participació en diversos grups i comissions de treball i, en resum, l'adopció del plantejament del compromís comunitari per a intensificar la col·laboració i el treball en xarxa amb l'entorn.



## 2. Evolució de les polítiques d'educació superior de Catalunya adreçades al compromís comunitari

Com bé palesa l'informe de la UE (Farnell, 2020), el compromís comunitari és una necessitat imperiosa del nou mil·lenni, una necessitat associada a la complexitat i la incertesa creixents que caracteritzen els contextos social, econòmic, tecnològic, polític i ambiental de funcionament de les universitats. Això fa que s'hagi traslladat a l'agenda el debat sobre aquest compromís comunitari invocant sovint la «tercera missió de l'educació superior».

No obstant això, com que la prioritat d'aquest tema no s'ha traduït sempre en polítiques públiques concretes, trobem —si més no en el cas de Catalunya— un desajust significatiu entre el discurs retòric i la pràctica efectiva per part del sistema. En el discurs de sistema, el compromís retòric envers el compromís comunitari es manifesta en la freqüència amb què s'esmenta el concepte i la perspectiva de la tercera missió, i es valora l'obertura al territori i a la comunitat, i el compromís de les universitats catalanes amb aquests. En canvi, és notòria la manca de pràctiques reals pel que fa al sistema per l'absència de referències al compromís comunitari en els documents d'orientació governamentals, com ara el Pacte Nacional per a la Societat del Coneixement (2020), aprovat recentment. Tampoc no trobem cap esment al compromís comunitari en els informes del Consell Interuniversitari de Catalunya (2016-2020).

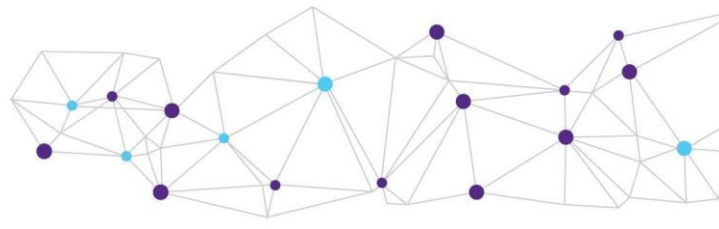
El diagnòstic de l'àmbit universitari, però, mostra una situació diferent. Les universitats públiques catalanes disposen d'un bon conjunt d'iniciatives, juntament amb models de governança, que tenen en compte el compromís comunitari. Amb tot, s'hi detecten reptes, com ara incrementar la identificació d'iniciatives com a pràctiques de compromís comunitari, millorar la propagació d'aquestes pràctiques i activar del potencial de les estructures i els models de governança existents per a donar direcció, unitat i coherència a l'acció de cada universitat en aquest àmbit.

Els següents punts desenvolupen més àmpliament aquest diagnòstic de sistema i d'universitat. S'han identificat alguns aspectes que demostren la progressiva introducció del compromís comunitari en el nostre model d'educació superior. Són els següents:

- En relació amb el **sistema universitari en conjunt**, el model català és homòleg amb les tendències dominants arreu del món, la qual cosa vol dir que en les darreres dècades s'ha prioritzat la competitivitat i la productivitat de la universitat, mesurades amb les mètriques de les revistes indexades, i s'ha deixat de banda la transferència de coneixement i les relacions amb la comunitat.

Així i tot, aquest mateix any 2022 s'ha creat, en el marc del Consell Interuniversitari de Catalunya (CIC), la Comissió de Compromís Social i Comunitari del CIC (REU/1259/2022). Amb aquesta comissió, el sistema universitari català vol dotar-se d'una estructura organitzativa pròpia per fer front als reptes del compromís comunitari. Amb paraules textuais del decret de creació de la Comissió, l'objectiu és aconseguir «un espai estable que permeti coordinar i reivindicar el compromís social de les universitats mitjançant totes les accions que n'enforteixen l'arrelament i la relació amb les persones, el territori i la societat».





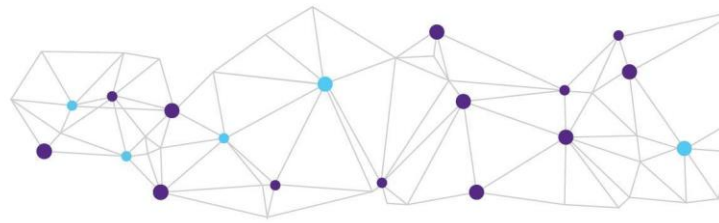
Cal advertir, però, que aquest objectiu queda diluït en una llarga llista de funcions sense recursos ni iniciatives clars. En el decret que crea la comissió hi trobem, per exemple, referències a reforçar el concepte de compromís social de tot el sistema universitari; acollir projectes que vinculin la universitat a la comunitat; promoure programes que fomentin el voluntariat; promoure la formació no-formal al llarg de la vida; construir propostes adreçades a la inclusió de col·lectius i persones vulnerables; desenvolupar mesures per a garantir la lliure expressió de gènere a les universitats; fer recomanacions per a millorar la salut i la sostenibilitat de les comunitats universitàries; promoure l'Agenda 2030, i estudiar propostes per a desenvolupar indicadors d'impacte social en l'àmbit de la recerca i les universitats. Són tota una sèrie de funcions formulades més aviat com una declaració d'interessos que no pas com un pla de treball. Haurem de donar temps a la Comissió i observar com evoluciona.

- En relació amb les **iniciatives i les activitats dutes a terme per les universitats**, el panorama és més enriquidor. De fet, les universitats públiques catalanes han anat incorporant la lògica del compromís comunitari en aquests aspectes: (1) els models de governança, (2) la docència i (3) les activitats de recerca, així com (4) accions concretes relacionades amb l'entorn. En farem un breu repàs, però hi ha més informació disponible al document abans esmentat de l'ACUP (2020), on s'enumeren casos concrets de totes les universitats públiques catalanes.

- 1) **Models de governança.** S'ha incorporat a les estructures de governança la preocupació per l'impacte social i el compromís comunitari a través, per exemple, de vicerectorats dedicats a aquest àmbit, la menció del compromís comunitari o la responsabilitat social en els plans estratègics i els plans mestres, programes destinats a articular la responsabilitat social de la institució o dels consells socials que actuen precisament com a nexes de relació amb el context territorial i la comunitat.

En relació amb aquest aspecte, durant la sessió de treball es va fer esment, sobretot, dels consells socials i dels contractes de programa. Els consells socials serien espais privilegiats per a articular i acollir el compromís comunitari, però els participants de la sessió van considerar que aquest potencial ha estat molt poc explorat fins ara. D'altra banda, els contractes de programa són una eina que podria servir per a reorientar els actuals sistemes d'incentius, un tema que surt d'una manera insistent en l'apartat de les recomanacions. En qualsevol cas, l'experiència acumulada fins aleshores no sembla avançar gaire en aquesta direcció.

- 2) **Activitat de docència.** Es tracta d'accions destinades a transformar la docència per tal de respondre a les necessitats de la comunitat. A les universitats catalanes trobem diversos exemples d'assignatures transversals en el camp del compromís i la responsabilitat social, el reconeixement de crèdits per a fer activitats de caire social i solidari, o també en la creació de graus nous que aborden els reptes del desenvolupament sostenible.
- 3) **Recerca i transferència de coneixement.** Cada vegada hi ha més projectes concrets d'investigació que adopten el plantejament de la recerca i la innovació responsables (RRI). Aquest enfocament és freqüent en els projectes europeus, però també ho és cada cop més en contractes per a fer recerca aplicada. Cal destacar, per exemple, que el Pla



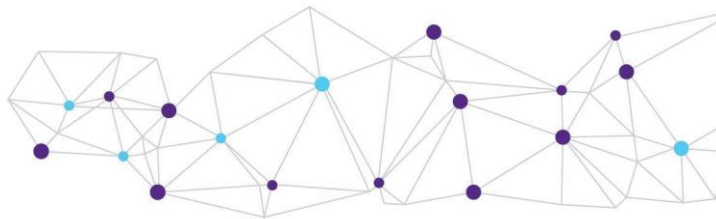
Estratègic de Serveis Socials aprovat el 2021 estableix la recerca com a un dels pilars per a construir una comunitat cohesionada.

Les universitats catalanes també han dissenyat i posat en pràctica polítiques de recerca destinades a intensificar la relació amb les seves comunitats de referència i l'impacte que produeix en aquestes. Sense poder entrar en més detalls aquí, voldríem destacar els programes CORE (Comunitat de Recerca Estratègica) i CAMPUS de la Universitat Autònoma de Barcelona (UAB) i la UdG, respectivament.

- 4) **Accions relacionades amb l'entorn.** En aquest darrer apartat podem incloure-hi la creixent activitat de les universitats catalanes en aspectes com ara el voluntariat social, les iniciatives de mentoria, la consultoria o l'assessorament, la participació en diferents estructures organitzatives de les institucions i comunitats de referència, la presència als mitjans de comunicació, la formació dels professionals, etc.

En resum, aquesta visió panoràmica de les polítiques de compromís comunitari de les universitats catalanes ens mostra un escenari ambivalent. D'una banda, hem identificat un nombre significatiu d'iniciatives i programes engegats per les universitats mateixes. Són iniciatives concretes i disperses, però que ens permeten afirmar que hi ha interès i que ja s'han fet els primers passos en aquesta direcció. D'altra banda, observem també una manca de polítiques per al sistema en conjunt, de manera que les iniciatives existents no estan estructurades per un marc comú. La feina s'ha fet des de la base (enfocament de baix a dalt), però manca un compromís i una direcció per al conjunt del sistema universitari català (enfocament de dalt a baix).

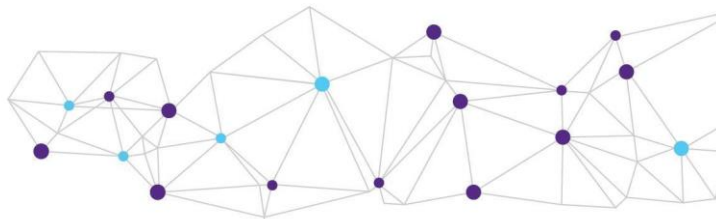
Sigui com sigui, i malgrat tota la feina que resta per fer, el missatge final és optimista. Com es va remarcar en la sessió de treball, les universitats catalanes han acumulat experiència i ja tenen una part important del personal implicat que és favorable al compromís comunitari. Haurem de millorar la cobertura, articular les iniciatives i ampliar les experiències, però els ciments ja estan posats i anem pel bon camí.



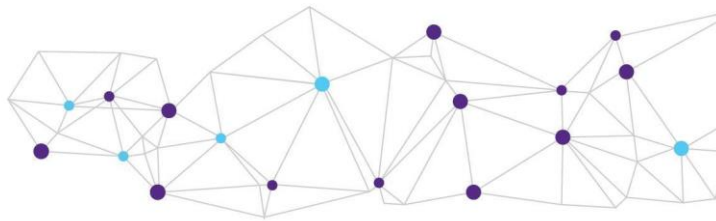
### 3. Avaluació dels principals reptes i oportunitats per a millorar el compromís comunitari

#### Reptes

<p><b>Superar el model competitiu internacional imperant en l'educació superior</b></p>	<p>Aquest model competitiu fa que les universitats donin prioritat a les activitats que maximitzen els seus resultats acadèmics mesurats en termes de recursos aconseguits i nombre d'articles publicats en revistes indexades. De fet, les universitats catalanes han millorat molt aquests resultats i han demostrat la seva capacitat d'escalar llocs en les classificacions universitàries internacionals. Ara bé, aquesta capacitat competitiva, que penetra en la comunitat acadèmica, inhibeix les relacions transversals i les relacions amb el context. La lògica del compromís comunitari es percep, per tant, com una lògica interessant però que afebleix la capacitat de competir.</p> <p>Invertir aquesta percepció és un dels primers reptes que cal resoldre. En primer lloc, caldria tenir present que la primacia del model de més productivitat i competitivitat és qüestionat internacionalment, i la UE n'és un exemple, perquè és probable que aspectes com el compromís comunitari es valorin i s'apreciïn cada cop més a escala internacional. En segon lloc, la competitivitat i el compromís comunitari no han d'excloure's necessàriament entre ells; és possible apostar pel compromís comunitari i traduir la feina en resultats valorats i competitius en l'àmbit internacional. Per consegüent, la competitivitat i el compromís comunitari es poden fer compatibles sempre que es prioritzi la qualitat sobre la quantitat.</p>
<p><b>Superar les dificultats d'implicar diversos agents acadèmics i socials en projectes compartits</b></p>	<p>Més enllà de la retòrica sobre la importància de la relació entre les universitats i els diversos actors socioeconòmics i el seu entorn, el cert és que es tracta d'una relació fràgil i costosa. Cada actor reconeix la necessitat de la relació, però troba moltes dificultats per a fer-la efectiva. Una de les moltes raons podria ser la inèrcia organitzativa i la manca d'una cultura de col·laboració. En resum, el repte és com superar el tancament i les dificultats d'obertura que caracteritzen tots els agents acadèmics i socials.</p> <p>En el cas de les universitats catalanes, l'ACUP ha promogut diversos espais de trobada entre el món acadèmic i el seu entorn; però, d'una banda, no ha aconseguit prou fluïdesa i, de l'altra, com explica l'informe de Farnell (2020), les relacions acostumen a esbiaixar-se cap als actors del món econòmic. Cal dir que les universitats sí que tenen una relació de col·laboració amb la major part del seu entorn social i econòmic immediat, malgrat l'absència d'una estructura definida.</p>
<p><b>Superar les càrregues de la burocràcia i la fragmentació a dins de la universitat</b></p>	<p>Les universitats catalanes són organitzacions molt complexes, burocratitzades i segmentades. És difícil entendre la universitat com a una sola entitat, perquè les seves parts tenen, a més de molta autonomia, cultures organitzatives i valors de referència molt diferents. La universitat és com un arxipèlag compost per espais</p>



	<p>aïllats i desconnectats, la qual cosa fa molt difícil afrontar reptes compartits com el compromís comunitari.</p> <p>A més a més, treballar en iniciatives de compromís comunitari i promoure-les és molt difícil en un entorn on els procediments administratius esdevenen autèntiques càrregues, sobretot quan mirem de superar algunes de les rutines del funcionament universitari. La burocràcia és implícita en tota activitat pública, tant a les universitats com als governs, des de l'accés al finançament fins a la col·laboració entre estructures dividides en departaments. Això suposa un obstacle per a la interdisciplinarietat i redueix el temps disponible, dos elements essencials per al compromís comunitari. Per a fomentar els projectes transversals, és fonamental facilitar-ne els procediments i els requisits burocràtics.</p>
<p><b>Superar les dificultats —en termes de manca de temps i recursos— per treballar en partenariat</b></p>	<p>Treballar en xarxa requereix compromís i confiança entre les diferents organitzacions (també entre les diferents parts d'una mateixa organització). Aquest compromís i aquesta confiança no es poden donar per fet, sinó que cal esmerçar-hi temps i recursos. Això vol dir que el plantejament del compromís comunitari demana una dedicació més enllà del funcionament diari de cada organització. El repte consisteix a aconseguir aquesta dedicació que, ara per ara, queda fora de les obligacions de les organitzacions.</p> <p>En el cas de les universitats catalanes, els dèficits de recursos són històrics i, a més, s'han agreujat des de la crisi del 2007-2008, una crisi que va provocar una retallada considerable del finançament assignat a les universitats. Quinze anys després, la situació encara no ha tornat al punt de partida, de manera que les universitats catalanes pateixen una greu manca de recursos.</p>
<p><b>Superar els límits d'un model on només compta allò que es pot mesurar quantitativament</b></p>	<p>Quan considerem el compromís comunitari, topem alhora amb la dificultat de mesurar-ne les accions i els resultats i amb un context en el qual sembla que només es valora allò que es pot mesurar. És a dir, el repte que es planteja és saber com mostrar i fer valer el que és el compromís comunitari, i buscar alternatives als indicadors quantitius clàssics per a aconseguir-ho.</p> <p>Les universitats catalanes tenen un organisme d'avaluació —l'Agència per a la Qualitat del Sistema Universitari de Catalunya (AQU)— que fa una tasca molt important d'avaluació i acreditació, tant del professorat com dels diversos graus oferts. Amb tot, l'AQU fa servir els indicadors que han imperat en el model de competitivitat internacional abans esmentat, i li costa introduir indicadors que permetin avaluar aspectes com el compromís comunitari.</p>
<p><b>Superar els models tradicionals de docència i recerca</b></p>	<p>Promoure i consolidar el plantejament del compromís comunitari implica canviar la manera de fer les coses en dos pilars del món acadèmic: la docència i la recerca.</p>

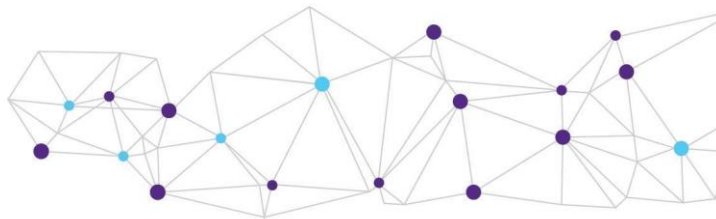


	<p>Pel que fa a la docència, cal fomentar un canvi en la relació amb els alumnes, no tan sols per a afavorir-ne la inclusió, sinó també per a basar l'aprenentatge en experiències, valors i reptes (l'aprenentatge-servei o ApS, com es coneix a Catalunya). En termes de recerca, també hem de canviar la manera de fer les coses, mitjançant la superació d'una tradició molt academicista i un ferm compromís amb la ciència oberta i la ciència ciutadana.</p>
--	---

## Oportunitats

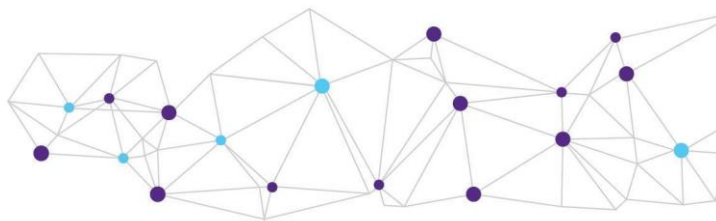
<p><b>La pressió de la realitat</b></p>	<p>La primera oportunitat es troba a la comunitat mateixa, en un entorn on els diversos agents es veuen desbordats per una realitat que excedeix les seves capacitats i els seus coneixements. La situació els fa recórrer a la universitat com a institució que els podria ajudar a trobar respostes. És a dir, és la realitat mateixa la que ens pressiona per a fer efectiu el plantejament del compromís comunitari.</p> <p>En aquest sentit, l'escenari socioeconòmic de les universitats catalanes pot tenir una especial rellevància. Sense poder estendre'ns aquí, hi ha estudis que assenyalen les dificultats de traduir el model econòmic català en benestar per al conjunt de la comunitat: encara tenim un percentatge de més del 20% de la població en risc de pobresa, ha crescut la desigualtat i hi ha importants problemes de segregació escolar i de pobresa laboral, etc. A més a més, vivim en un territori especialment sensible als efectes del canvi climàtic i amb grans reptes pel que fa a mobilitat i infraestructures energètiques, entre d'altres. Tot això porta a una situació d'incertesa a l'hora fer front a aquests reptes col·lectius i, per consegüent, a un interès creixent per les respostes que poden aportar-hi les universitats. L'aplicació del coneixement i de la investigació a les demandes socials i a l'elaboració de polítiques basades en l'evidència esdevindran essencials per a la recuperació de la societat.</p> <p>Finalment, no podem oblidar que les universitats també estan afectades per aquests reptes col·lectius. A la seva delicada situació financera s'hi afegirà més complexitat, a causa, encara, de la situació econòmica actual. Tanmateix, les universitats han demostrat la seva capacitat de resposta en els temps més difícils. Així mateix, cal destacar que Catalunya té un teixit social dens, amb capacitat no solament de qüestionar les universitats, sinó també de treballar-hi.</p>
<p><b>La predisposició del món acadèmic</b></p>	<p>D'altra banda, la comunitat acadèmica és receptiva a la pressió de la realitat que hem esmentat en el punt anterior. Per molt difícil que sigui superar les dinàmiques i els incentius que han donat forma al model internacional de competitivitat, hi ha una gran part dels recursos humans de les universitats catalanes que són sensibles als reptes de l'entorn i estan disposats a incrementar-hi la seva participació. Sovint es fa autocrítica del model actual, i aquestes actituds són les oportunitats d'avançar vers el plantejament del compromís comunitari.</p>





<p><b>Primers passos fets</b></p>	<p>Finalment, cal reconèixer que ja s'han fet els primers passos en aquest sentit i que a les universitats catalanes ja tenim exemples de compromís comunitari. De segur que no representen encara un gran canvi que afecti tot el sistema universitari català, però són una oportunitat d'avançar en aquesta direcció. Ens hem referit a aquests aspectes en el punt anterior, i se'n pot trobar informació completa en l'informe de l'ACUP (2020) sobre el valor de les universitats públiques catalanes.</p> <p>Tenim també les experiències dels projectes SHEFCE i TEFCE en la generació de coneixement i directrius; tots dos projectes han engegat un procés d'avaluació dels esforços de compromís comunitari existents, d'augmentar-ne la visibilitat i de fomentar les polítiques a fi de consolidar-los. Pel que fa a Catalunya, cal afermar l'experiència de la UdG, com a sòcia d'ambdós projectes (TEFCE i SHEFCE), en la posada en pràctica de la Caixa d'Eines de TEFCE i en la creació d'un pla d'acció, perquè és un actiu i una oportunitat clau. Aquesta experiència tan valuosa cal que sigui compartida amb la resta de les universitats públiques mitjançant el suport de l'ACUP.</p>
-----------------------------------	--





## 4. Recomanacions de polítiques per a enfortir el compromís comunitari en el sistema català d'educació superior

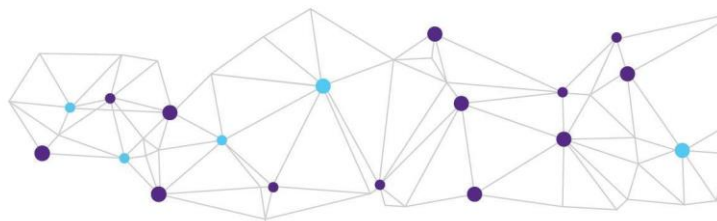
En aquest apartat es presenten les recomanacions de polítiques sorgides del diagnòstic, els reptes i oportunitats identificats, per millorar del compromís comunitari a l'educació superior de Catalunya. Anant més enllà de la promoció d'accions específiques per part de les universitats, aquestes recomanacions se centren en propostes que afecten tot el sistema universitari català i es classifiquen segons el marc temporal d'aplicació. Totes dues condicions són difícils de complir però interessants de considerar, com fem tot seguit:

- D'una banda, si més no a les universitats catalanes, la majoria d'experiències de compromís comunitari han seguit una lògica d'enfocament de baix a dalt que concedia el protagonisme a iniciatives universitàries molt concretes. Enfocar els canvis en termes del sistema universitari ens situa en una lògica d'enfocament de dalt a baix molt important però que té molt pocs precedents.
- D'altra banda, en lògica del sistema es fa difícil pensar en iniciatives que ja no siguin a llarg termini, per la qual cosa caldrà fer un esforç a l'hora de reflexionar sobre accions que també podrien desenvolupar-se a curt termini

Per tal d'incorporar aquesta lògica del sistema, també haurem de pensar en el tipus de lideratge necessari per a guiar les universitats catalanes cap al reforçament del compromís comunitari.

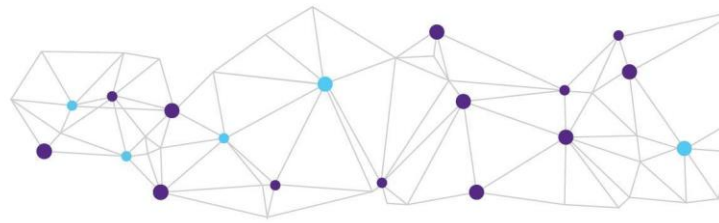
### a. Llarg termini (8 - 10 anys)

<b>Títol a.1.</b>	<b>El rol social al centre de la missió universitària</b>
<b>Repte</b>	Superar el model de la competitivitat internacional.  Fer el salt endavant que ens permetrà moure'ns de les accions i els projectes concrets a una política pública articulada i amb recursos.
<b>Plantejament</b>	Lideratge del Govern amb la implicació de les universitats.  L'objectiu és posar el tema a l'agenda pública. Per a aconseguir-ho, cal tenir en compte el marc normatiu (Llei de la Ciència de Catalunya) i els principals actors institucionals (Conselleria, AQU, ANECA, etc.).
<b>Accions proposades</b>	<ul style="list-style-type: none"> <li>- Posicionament explícit de la Generalitat de Catalunya en el model universitari.</li> <li>- Posicionament de les universitats públiques catalanes per mitjà de l'ACUP.</li> <li>- Pla d'acció amb propostes concretes per a generar el canvi a un sistema</li> </ul>



	universitari compromès amb la comunitat.
<b>Gestió de riscos</b>	<p>El risc és que tot això quedi en simples declaracions, sense traslladar-se a la pràctica. Cal insistir, doncs, en el pla d'acció i no tan sols en les declaracions.</p> <p>Per a fer aquest primer pas, són fonamentals la capacitat i el compromís de lideratge en el conjunt del sistema universitari.</p>

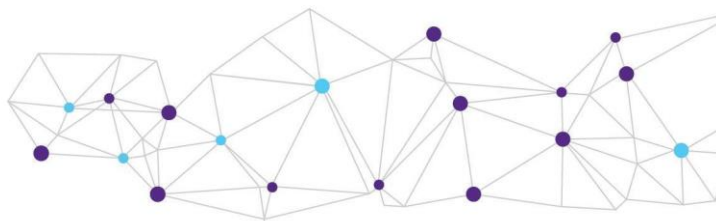
<b>Títol a.2.</b>	<b>Pactes estratègics amb el compromís comunitari com a eix prioritari</b>
<b>Repte</b>	Superar la resistència a establir relacions i treballar en col·laboració amb els actors de l'entorn.
<b>Plantejament</b>	<p>Lideratge universitari, establir relacions amb tots els actors socials, econòmics i institucionals de l'entorn.</p> <p>L'objectiu és construir i consolidar una xarxa d'actors molt diversos.</p> <p>Com es va subratllar durant la sessió de treball, en la relació amb els actors externs és essencial adoptar una perspectiva bidireccional: no n'hi ha prou amb sortir a parlar a fora de la universitat; també cal escoltar el que hi ha a fora. S'ha de sortir de la torre de vori i establir relacions simètriques amb els diversos actors de l'entorn.</p>
<b>Accions proposades</b>	<ul style="list-style-type: none"> <li>- Revisar i actualitzar el Pacte Nacional per a la Societat del Coneixement, afegint-hi de manera explícita el compromís comunitari.</li> <li>- Elaborar un pla de comunicació destinat a construir un plantejament i un llenguatge compartits entre els diversos actors acadèmics, socials, econòmics i institucionals.</li> <li>- Fomentar l'obertura —ja hi ha alguns precedents— dels consells o departaments d'universitats als ajuntaments catalans, i també a les institucions intermèdies, com els consells comarcals i les diputacions.</li> </ul>
<b>Gestió dels riscos</b>	<p>El risc radica sobretot en la necessitat d'un lideratge fort i alhora distributiu, que vagi més enllà de l'enteniment i les directrius comunes per a arribar a la concreció: és a dir, un lideratge que forgi relacions que no es donen d'una manera natural però que, al mateix temps, ha de deixar treballar sense imposar la seva jerarquia. Es tracta d'un equilibri que no sempre és fàcil d'aconseguir.</p> <p>Com en el punt anterior, la capacitat i el compromís de lideratge en el sistema universitari en conjunt és un aspecte fonamental.</p>



<b>Títol a.3.</b>	<b>Transformar l'organització i promoure una cultura de la col·laboració</b>
<b>Repte</b>	<p>Superar les dinàmiques de fragmentació i aïllament que impedeixen les relacions de col·laboració a dins mateix de la universitat.</p> <p>En aquest sentit, és essencial crear un «paraigua normatiu facilitador», fer les adaptacions administratives oportunes per a agilitzar i facilitar les accions necessàries per al compromís comunitari.</p>
<b>Plantejament</b>	<p>Lideratge de la universitat, i donar prioritat, ara, als diferents departaments, facultats i altres unitats.</p> <p>Objectius:</p> <ul style="list-style-type: none"> <li>- Transformar la manera de treballar de la institució universitària; afavorir, per tant, la transversalitat i el treball en xarxa.</li> <li>- Reduir la burocràcia i agilitzar procediments.</li> </ul>
<b>Accions proposades</b>	<ul style="list-style-type: none"> <li>- Promoure transformacions organitzatives que afavoreixin l'aparició d'espais de trobada.</li> <li>- Promoure projectes —en docència i en investigació— que impliquin diversos departaments o grups de recerca de la universitat; també projectes interuniversitaris.</li> <li>- Canvis legislatius que facin reduir les càrregues administratives.</li> </ul>
<b>Gestió dels riscos</b>	<p>El risc radica en la resistència d'una cultura acadèmica impregnada d'individualisme i competitivitat, sobretot en el camp de la investigació, juntament amb estructures molt rígides i burocratitzades: una combinació nociva.</p> <p>Serà necessari, doncs, buscar incentius i fer una promoció molt activa per a construir una nova cultura de la col·laboració.</p>

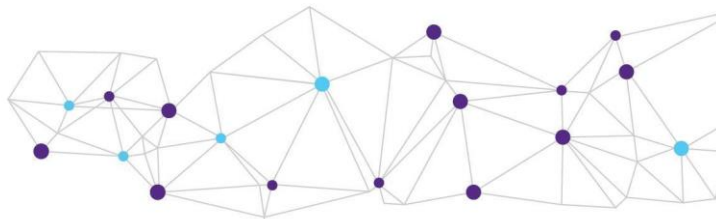
## b. Mitjà - termini (4 -7 anys)

<b>Títol b.1.</b>	<b>Formació i selecció de perfils acadèmics orientats al compromís comunitari</b>
<b>Repte</b>	Superar el model competitiu imperant i els models tradicionals de docència i de recerca.
<b>Plantejament</b>	El lideratge l'han de compartir el Govern i les universitats, però serà necessari comptar explícitament amb el conjunt de la comunitat acadèmica i d'altres organitzacions amb què està relacionada.



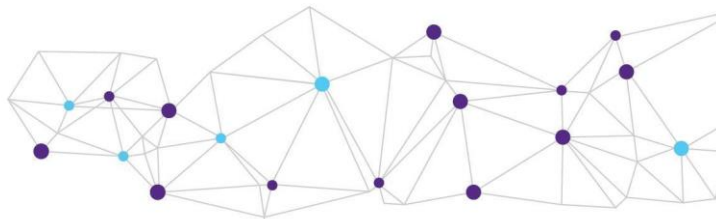
	L'objectiu és promoure nous perfils i nous comportaments entre els recursos humans de les universitats.
<b>Accions proposades</b>	<ul style="list-style-type: none"> <li>- Pla de difusió del plantejament del compromís comunitari entre la comunitat acadèmica.</li> <li>- Fomentar l'intercanvi entre les organitzacions universitàries i les de l'entorn i facilitar les contribucions en ambdós sentits, que ara mateix són molt complicades.</li> <li>- Facilitar l'accés a la universitat per a les persones sense una formació acadèmica ortodoxa però amb una experiència personal i professional que pot ser molt enriquidora (passarel·les entre la universitat i l'entorn).</li> </ul>
<b>Gestió dels riscos</b>	<p>El principal risc radica en la inèrcia organitzacional i les limitacions normatives, que poden esdevenir barreres insalvables quan s'intenta canviar les formes d'accés i els perfils dels recursos humans.</p> <p>Com es va assenyalar durant la sessió de treball, un dels riscos és crear dos tipus d'acadèmics: els de primera classe i els de segona. Aquest perill s'haurà de combatre mitjançant incentius i polítiques de reconeixement igualitari.</p>

<b>Títol b.2.</b>	<b>Sistema d'avaluació per a reforçar el valor del compromís comunitari</b>
<b>Repte</b>	Superar els límits i les restriccions d'un model universitari que només valora l'assoliment d'indicadors quantitatius de productivitat acadèmica.
<b>Plantejament</b>	<p>Lideratge de l'Agència per a la Qualitat del Sistema Universitari de Catalunya (AQU). Ha d'incorporar la perspectiva d'altres agents, tant de dins com de fora de la universitat.</p> <p>També cal implicar-hi l'alumnat i garantir que l'avaluació universitària incorpori formació, un aspecte fonamental —i no sempre gaire explícit— del compromís comunitari.</p>
<b>Accions proposades</b>	<ul style="list-style-type: none"> <li>- Analitzar, dissenyar i aplicar un nou model d'avaluació de l'activitat del personal acadèmic i del conjunt de la universitat, en termes tant de docència com de recerca.</li> <li>- Retornar a l'alumnat i a la comunitat universitària el seu paper de receptors principals de l'activitat universitària i, per tant, d'avaluadors de les seves accions i dels seus resultats.</li> </ul>
<b>Gestió dels riscos</b>	El risc radica en les dificultats pràctiques i metodològiques de passar d'un sistema d'avaluació senzill i quantitatiu a un de més complex que combina les avaluacions quantitativa i qualitativa.



<b>Títol b.3.</b>	<b>Treball basat en projectes i amb agendes compartides</b>
<b>Repte</b>	Superar les dificultats d'implicar diversos agents acadèmics i socials, del treball conjunt, d'unir forces i perspectives que haurien de conduir al compromís comunitari.
<b>Plantejament</b>	D'una banda, consisteix a construir una agenda compartida i estratègica basada en el diàleg amb tots els actors. De l'altra, es tracta de substituir les perspectives sectorials per enfocaments temàtics que facin trobar un denominador comú en els reptes socials.
<b>Accions proposades</b>	<ul style="list-style-type: none"> <li>- Crides per a projectes de recerca centrats en reptes estratègics (agenda compartida), amb la condició que les propostes les presentin diferents àrees de la universitat conjuntament i també els actors socials, econòmics o institucionals no acadèmics.</li> <li>- Crides per a la recerca i la docència promogudes pel territori mateix (governos municipals, regionals, etc.) destinats a la coproducció de coneixement a les àrees pròximes dels territoris, pobles, ciutats i barris.</li> </ul>
<b>Gestió dels riscos</b>	El risc és que aquestes crides de propostes no siguin prou atractives per als actors de dins i de fora de la universitat. Per a superar aquest risc, calen incentius en termes econòmics (crides amb recursos), acadèmics (projecció i reconeixement dels resultats) i socials (pertinença i aplicabilitat).

<b>Títol b.4.</b>	<b>Docència centrada a formar ciutadans i no tan sols professionals</b>
<b>Repte</b>	Transformar l'activitat docent, superant els models tradicionals imperants, per a incorporar-hi la perspectiva del compromís comunitari.
<b>Plantejament</b>	Aquesta tasca ha d'afavorir igualment la docència basada en valors i experiències i l'accés inclusiu que faci de la universitat un lloc on quedi reflectida tota la diversitat i complexitat de la nostra societat.
<b>Accions proposades</b>	<ul style="list-style-type: none"> <li>- Incorporar assignatures transversals que responguin als principis del compromís comunitari.</li> <li>- Fomentar pràctiques i voluntariat que facilitin la integració dels alumnes a l'entorn socioeconòmic.</li> <li>- Fer polítiques de beques destinades a garantir una universitat diversa i inclusiva.</li> </ul>
<b>Gestió dels riscos</b>	El principal risc radica en el fet que en el model actual hi ha una manca de reconeixement de la docència que podria diluir les accions quan, en realitat, necessiten un suport molt sòlid de les autoritats universitàries.



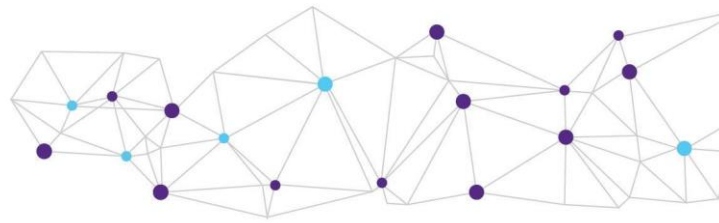
### c. Curt - termini (1 - 3 anys)

<b>Títol c.1.</b>	<b>Destinar recursos a promoure el compromís comunitari</b>
<b>Repte</b>	Superar la situació de retallades pressupostàries que ha caracteritzat el sistema universitari català des de la crisi del 2008.
<b>Plantejament</b>	Tot i ser responsabilitat del Govern, també cal reforçar la conscienciació de la societat catalana sobre la importància de la universitat. En aquest sentit, el plantejament del compromís comunitari pot ser un bon argument.
<b>Accions proposades</b>	<ul style="list-style-type: none"> <li>- Augmentar l'assignació pressupostària per a les universitats.</li> <li>- Aconseguir que els diferents departaments de la Generalitat assignin recursos als projectes que s'estan desenvolupant en col·laboració amb la universitat.</li> </ul>
<b>Gestió dels riscos</b>	El risc més obvi radica en la dificultat d'obtenir més recursos en un context com l'actual, en què s'acumulen els reptes i les necessitats de moltes àrees.

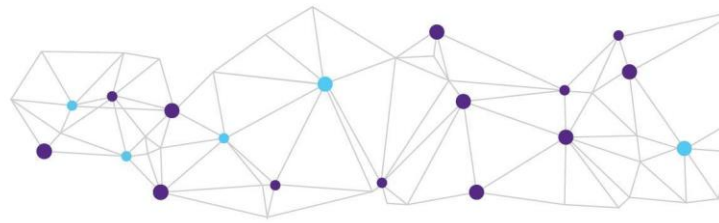
<b>Títol c.2.</b>	<b>Donar visibilitat a les accions que ja s'han fet</b>
<b>Repte</b>	Dificultat de passar de la teoria a la pràctica, del discurs a les pràctiques concretes.
<b>Plantejament</b>	<p>Subratllar el valor de la feina feta, exposar les possibilitats d'acció i, en resum, mostrar el camí que porta al compromís comunitari.</p> <p>A més a més, si es mostren casos reals, es pot obtenir un efecte d'escala, és a dir, generalitzar el que de moment són simples accions puntuals.</p>
<b>Accions proposades</b>	<ul style="list-style-type: none"> <li>- Organitzar jornades o seminaris per a difondre les iniciatives i intercanviar-les.</li> <li>- Premiar les millors pràctiques relacionades amb el compromís comunitari.</li> </ul>
<b>Gestió dels riscos</b>	El risc, en aquest cas, seria banalitzar el compromís comunitari i que es convertís en accions aïllades, que són més interessants com a campanya d'imatge que no pas com a estratègia de transformació.

<b>Títol c.3.</b>	<b>Modificar el sistema d'incentius en la carrera acadèmica</b>
-------------------	---





<b>Repte</b>	Buscar alternatives a un sistema d'incentius com l'actual, que premia el model de la competitivitat internacional i menysté les activitats relacionades amb el compromís comunitari, entre d'altres.
<b>Plantejament</b>	Lideratge governamental ( <i>system-level</i> ) amb la participació de les universitats i del conjunt de la comunitat acadèmica, sobretot de l'Agència per a la Qualitat del Sistema Universitari de Catalunya (AQU).
<b>Accions proposades</b>	<ul style="list-style-type: none"> <li>- Crear un sistema d'incentius que consideri les accions de transferència social.</li> <li>- Introduir aspectes qualitatius en un sistema quantitatiu: cal posar a treballar l'AQU en aquesta direcció.</li> <li>- Promoure programes de recerca col·laborativa entre agents externs a la universitat.</li> <li>- Valorar la docència, sobretot si manté una connexió activa i compromesa amb l'entorn.</li> </ul>
<b>Gestió dels riscos</b>	El risc radica en les dificultats pràctiques i metodològiques de crear aquest nou sistema d'incentius, sense oblidar —i és molt important— la resistència dels actors que ja estan còmodes amb el model actual perquè els beneficia.



## 5. Alineació de polítiques i implicacions per al compromís comunitari

Elaborar recomanacions per a enfortir el compromís comunitari a l'educació superior implica alinear-se amb les estratègies de moltes altres organitzacions i polítiques de diversos departaments. Igualment, la seva implementació no es pot dur a terme de manera aïllada, perquè requereix un suport i una complicitat que només funcionaran si hi ha objectius compartits i maneres de treballar comunes. La UE mateixa ho expressa així:

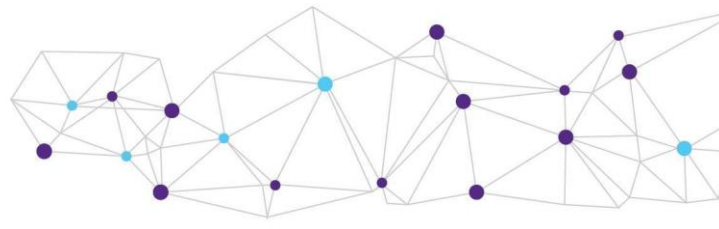
«Un plantejament polític coherent haurà de crear sinergies amb altres àrees polítiques i programes existents.» (Farnell, 2020)

A més a més, aquestes sinergies caldrà generar-les no solament amb altres àrees de polítiques públiques, sinó també amb institucions externes al Govern:

- Així, en primer lloc, el compromís comunitari no pot ser l'aposta d'un sol departament; ha d'implicar-hi tot el Govern de la Generalitat. Més enllà de compartir la visió general i els projectes concrets amb els departaments dedicats a la promoció econòmica i al benestar social, cal vincular també als responsables de medi ambient i canvi climàtic, salut, educació, cultura o energia, entre d'altres. Sense aquestes sinergies, el Departament d'Universitats i Recerca no en tindrà prou per a promoure el compromís comunitari.
- En segon lloc, el compromís comunitari ha d'implicar també altres administracions del territori català, com són els municipis, els consells comarcals i les diputacions provincials. El concepte mateix de compromís comunitari ens posa en interacció amb el territori i; per tant, serà fonamental comptar amb les institucions que el representen. En aquest sentit, cal destacar alguns precedents, com ara l'aposta per la ciència de l'Ajuntament de Barcelona o l'existència de regidories d'Universitat en alguns municipis catalans (Manresa, Mataró, Sabadell, Igualada).
- Encara en aquest pla institucional, cal destacar la importància de les relacions amb totes les instàncies espanyoles i europees. El model d'educació superior es configura també més enllà de l'escala catalana, perquè està molt condicionat per un model internacional amb el qual s'interrelaciona. Això fa que sigui essencial establir aliances i treballar conjuntament amb el sistema universitari en els àmbits comunitari i internacional:

«Es requereix una acció conjunta de la Comissió Europea, els estats membres de la UE, les parts interessades d'àmbit internacional i les universitats.» (Farnell, 2020)

- Finalment, en tercer lloc, també caldrà treballar en sinergies i plantejaments conjunts amb els diferents agents socials, econòmics i mediambientals del territori. En aquest sentit, com ja hem dit en l'apartat anterior, l'estratègia de pactes i la capacitat de generar espais de trobada amb una àmplia diversitat d'actors serà molt important. L'ACUP té experiència en aquest tipus d'iniciatives i, per tant, podria ser un element clau a l'hora de treballar en aquesta direcció.



## 6. Consultes nacionals sobre les recomanacions de polítiques amb les parts interessades

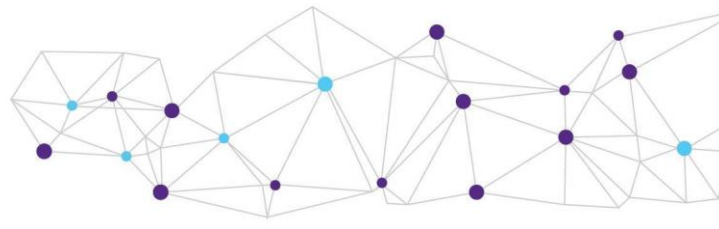
Les recomanacions de polítiques per a enfortir el compromís comunitari van ser elaborades en base a una recerca de l'estat de la qüestió, les oportunitats i els reptes al sistema universitari català. La versió inicial de les recomanacions va ser portada a consulta amb els agents nacionals rellevants. Concretament, es va dur a terme una sessió de treball el dia 27 d'octubre de 2022 on hi van participar autoritats regionals i locals (el tècnic responsable de la Comissió de Compromís Social i Comunitari del Consell Interuniversitari de Catalunya i la cap del Departament de Ciència i Universitats de l'Ajuntament de Barcelona), representants d'universitats seleccionades (vicerectorats, centres de cooperació i desenvolupament, caps de departaments d'Innovació i Comunitat, etc.), membres del Consell de l'Estudiantat de les Universitats Catalanes (CEUCAT), experts en el valor social de les universitats i l'aprenentatge-servei i oenagés impulsores d'activitats de voluntariat per l'alumnat.

Una setmana abans de les consultes, es va fer arribar a les persones participants el document inicial de recomanacions, juntament amb el full informatiu del projecte SHEFCE. Durant la sessió, l'equip de l'ACUP va presentar el marc del projecte i l'aproximació concreta de SHEFCE sobre el compromís comunitari. Seguidament, es va exposar el diagnòstic del compromís comunitari a Catalunya, els reptes i les oportunitats identificats. Posteriorment, es va obrir el debat perquè les participants expressessin les seves opinions sobre la idoneïtat del diagnòstic, el plantejament dels reptes i les oportunitats, i les corresponents propostes d'esmenes, adicions o remarques.

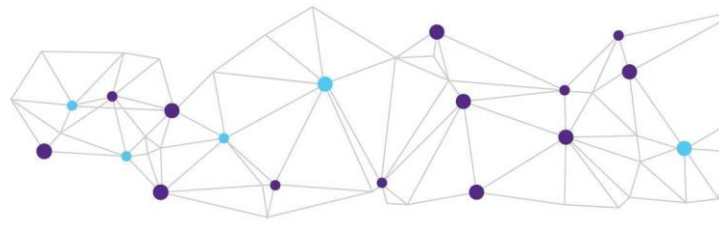
En general, els i les participants van expressar satisfacció amb l'enfocament adoptat i celebren la iniciativa de SHEFCE i el treball promogut a Catalunya per l'ACUP i la Universitat de Girona. El compromís comunitari, en els diversos termes que engloba, es considera un element transversal que ha de ser present en tots els àmbits i entre tota la comunitat i el personal universitari. Les persones assistents afegeixen als diagnòstics la sensació d'estar en la «fase pilot» del compromís comunitari a Catalunya. Reconeixen la manca d'una base sòlida i insisteixen en la necessitat de compartir pràctiques, coneixements i sessions de treball, amb la finalitat d'escalar l'experimentació per a obtenir conclusions i articular camins de futur.

La segona part de la sessió tractava de les recomanacions específiques exposades al document, centrant l'atenció en la viabilitat de les accions, la identificació dels actors, els recursos, les dificultats, els riscos i les propostes d'atenuació. En aquest sentit, els i les participants van exposar la necessitat d'un paraigua burocràtic que unifiqui i simplifiqui els tràmits, la idea d'avançar en la col·laboració per mitjà dels criteris de les convocatòries de finançament, la urgència de canviar les mètriques, els models d'incentius i el reconeixement de les diferents dedicacions acadèmiques, la necessitat de capacitació i el mecanisme de treball col·laboratiu entre personal investigador, de gestió universitària i els agents socials, així com la demanda de difusió del compromís comunitari i les corresponents activitats en el si de les universitats i, externament, amb la societat. Aquestes propostes, juntament amb moltes més, han estat estudiades i incloses en el present document.

En definitiva, l'ACUP constata que la sessió de treball va ser profitosa, tant perquè va suposar un enriquiment del projecte i del document, com perquè va generar interès i motivació entre les



persones participants. La sensació general és de bones expectatives i ganes de continuar contribuint, participant i coneixent els resultats del projecte. Tenim el convenciment que aquest compromís generat serà una eina per a difondre i enfortir les recomanacions finals i l'aplicació de les accions proposades.



## Referències

Associació Catalana d'Universitats Públiques [ACUP], (2020). El valor social de les universitats públiques catalanes. Una aproximació quantitativa i qualitativa. Barcelona: ACUP.  
<https://indicadorsuniversitats.cat/impactes-de-activitat-universitaria-a-la-societat/valor-social-2020/>

Consell Interuniversitari de Catalunya (2016-2020). Memòries CIC 2016, 2017, 2018, 2019, 2020. Departament de Recerca i Universitats, Generalitat de Catalunya.  
[https://recercauniversitats.gencat.cat/ca/01\\_departament\\_recerca\\_i\\_universitats/publicacions/memories/consell\\_interuniversitari\\_de\\_catalunya\\_cic/](https://recercauniversitats.gencat.cat/ca/01_departament_recerca_i_universitats/publicacions/memories/consell_interuniversitari_de_catalunya_cic/)

Departament d'Empresa i Coneixement, (2020). El Sistema de coneixement de Catalunya. Una mirada des del Consell Consultiu del PN@SC. Generalitat de Catalunya.  
[https://recercauniversitats.gencat.cat/web.content/23\\_PNSC/pacte-nacional-societat-coneixement/documents/arxius/El-Sistema-de-Coneixement-de-Catalunya\\_v3.pdf](https://recercauniversitats.gencat.cat/web.content/23_PNSC/pacte-nacional-societat-coneixement/documents/arxius/El-Sistema-de-Coneixement-de-Catalunya_v3.pdf)

Direcció General de Serveis Socials, (2021). Pla Estratègic de Serveis Socials 2021-2024. Departament de Drets Socials, Generalitat de Catalunya.  
[https://dixit.gencat.cat/ca/detalls/Article/pla\\_estrategic\\_serveis\\_socials\\_2021\\_2024](https://dixit.gencat.cat/ca/detalls/Article/pla_estrategic_serveis_socials_2021_2024)

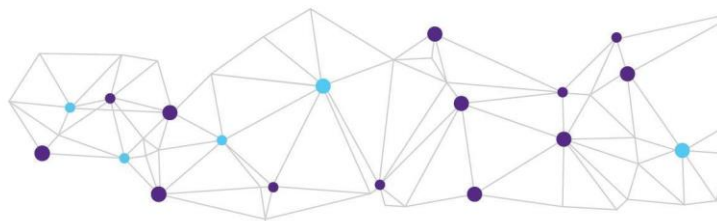
Farnell, T. (2020). Community engagement in higher education: trends, practices and policies. NESET report. Luxembourg: Publications Office of the European Union. doi: 10.2766/071482.  
<https://nesetweb.eu/en/resources/library/community-engagement-in-higher-education-trends-practices-and-policies/>

Generalitat de Catalunya, (2020). Pacte Nacional per a la Societat del Coneixement.  
[https://recercauniversitats.gencat.cat/ca/01\\_departament\\_recerca\\_i\\_universitats/PNSC/pacte-nacional-per-a-la-societat-del-coneixement/index.html](https://recercauniversitats.gencat.cat/ca/01_departament_recerca_i_universitats/PNSC/pacte-nacional-per-a-la-societat-del-coneixement/index.html)

Grup de Treball de l'Agenda 2030 del Consell Interuniversitari de Catalunya [CIC], (2021). Pla d'acció del sistema universitari de Catalunya per la consecució de l'Agenda 2030. Departament de Recerca i Universitats, Generalitat de Catalunya.  
[https://recercauniversitats.gencat.cat/ca/01\\_departament\\_recerca\\_i\\_universitats/recerca\\_i\\_universitats\\_de\\_catalunya/politiques\\_i\\_principals\\_actuacions/agenda-2030/pla-daccio-de-les-universitats-catalanes/](https://recercauniversitats.gencat.cat/ca/01_departament_recerca_i_universitats/recerca_i_universitats_de_catalunya/politiques_i_principals_actuacions/agenda-2030/pla-daccio-de-les-universitats-catalanes/)

Llei 9/2022, del 21 de desembre, de la ciència. *Diari Oficial de la Generalitat de Catalunya* Núm. 8819, de 23 de desembre de 2022. <https://portaljuridic.gencat.cat/eli/es-ct/l/2022/12/21/9>

Resolució REU/1259/2022, de 28 d'abril, per la qual es crea la Comissió de Compromís Social i Comunitari del Consell Interuniversitari de Catalunya. *Diari Oficial de la Generalitat de Catalunya* Núm. 8659, de 3 de maig de 2022. <https://cido.diba.cat/legislacio/13264697/resolucio-reu12592022-de-28-dabril-per-la-qual-es-crea-la-comissio-de-compromis-social-i-comunitari-del-consell-interuniversitari-de-catalunya-departament-de-recerca-i-universitats>



## Apèndix

### Agraïments

Els continguts d'aquest document i les recomanacions de polítiques han sigut enriquides pel debat i treball conjunt amb tots els socis del projecte SHECFE. Cal fer menció especial a la col·laboració i suport rebut de Karel Verbrugge (coordinador de projecte de la Oficina de Ciència i Divulgació de la Vrije Universiteit Brussel) qui, com a revisor crític, ha portat a terme una lectura en profunditat aportant comentaris i suggeriments per la millora de les recomanacions. La versió final d'aquestes recomanacions de polítiques es va definir el 31 de gener de 2023.

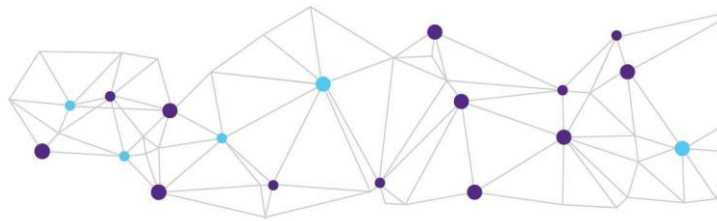
### Informació essencial sobre el projecte SHEFCE

Títol del projecte	Steering Higher Education for Community Engagement
Acrònim del projecte	SHEFCE
Data d'inici del projecte	1.9.2020.
Durada total del projecte	36 months
Data de finalització	31.8.2023.
Agència Nacional de l'organització aplicant	HR01 Agency for Mobility and EU Programmes, Croatia
Webs del projecte	<a href="https://community-engagement.eu/">https://community-engagement.eu/</a> ; <a href="https://www.shefce.eu/">https://www.shefce.eu/</a> ; <a href="https://en.iro.hr/2022/05/12/steering-higher-education-for-community-engagement/">https://en.iro.hr/2022/05/12/steering-higher-education-for-community-engagement/</a>

### Socis del projecte

	Organització	Abrev.	País
1	Institute for the Development of Education – <b>coordinador del projecte</b>	IDE	HR
2	University for Continuing Education Krems	UCEK	AT
3	University of Rijeka	UNIRI	HR
4	Ghent University	UG	BE
5	Technological University Dublin	TUD	IE
6	Universitat de Girona	UDG	ES
7	Free University of Brussels	VUB	BE
8	Associació Catalana d'Universitats Públiques	ACUP	ES
9	Mary Immaculate College	MIC	IE
10	Brodoto	BDT	HR





## Institucions associades

### Equip Assessor

1	European University Association	EUA
2	European Association of Institutions in Higher Education	EURASHE
3	European Students' Union	ESU
4	Council of Europe	CoE
5	Organisation for Economic Co-operation and Development	OECD

### Socis de disseminació

1	Campus Engage	CE
2	European Higher Education Society	EAIR
3	Austrian Ministry of Education, Science and Research	MESR

### Socis locals

1	CitySpark	CS
2	Dublin City Council	DCC
3	Ajuntament de Girona	GCC
4	Rijeka City Council	RCC