

Beleidsaanbevelingen voor het vergroten van maatschappelijk engagement in het hoger onderwijs:

Beleidsaanbevelingen op regionaal en
systeemniveau voor Vlaanderen

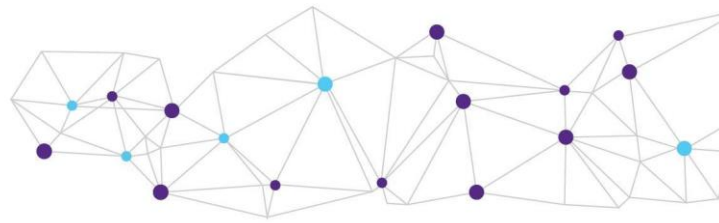
Vrije Universiteit Brussel
Karel Verbrugge



PROJECT FUNDING



Funded by the
Erasmus+ Programme
of the European Union



Publicatie titel: Beleidsaanbevelingen voor het vergroten van maatschappelijk engagement in het hoger onderwijs: beleidsaanbevelingen op regionaal en systeemniveau voor Vlaanderen, België

Uitgever: Vrije Universiteit Brussel, Pleinlaan 2, 1050 Elsene, België

Auteur: Karel Verbrugge (Vrije Universiteit Brussel)

Redacteur: Ninoslav Šćukanec Schmidt

Ontwerp en opmaak: Institute for the Development of Education



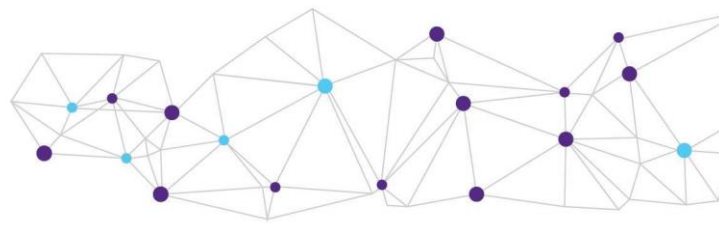
Dit werk valt onder een Creative Commons Attribution (CC BY) 4.0 International License.

Gelieve te citeren als: Verbrugge, K. (2023). Beleidsaanbevelingen voor het vergroten van maatschappelijk engagement in het hoger onderwijs: beleidsaanbevelingen op regionaal en systeemniveau voor Vlaanderen, België. Brussel: Vrije Universiteit Brussel.

Deze publicatie is beschikbaar op www.community-engagement.eu

Deze publicatie is een resultaat van het project *Steering Higher Education for Community Engagement* (SHEFCE) dat wordt gefinancierd door het Erasmus+ programma van de Europese Commissie, Key Action 2, Strategic partnerships (grant agreement: 2020-1-HR01-KA203-077797).

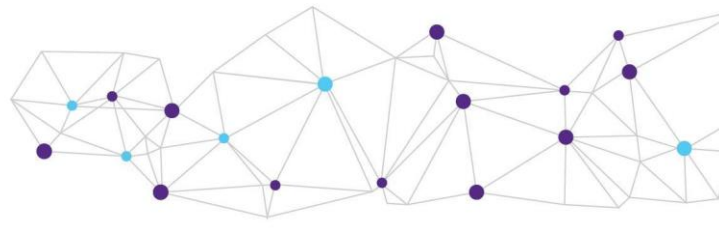
De opvattingen die in deze publicatie naar voren worden gebracht zijn uitsluitend de verantwoordelijkheid van de auteur(s) en van het Instituut voor de Ontwikkeling van het Onderwijs als uitgever en kunnen in geen geval worden opgevat als de opvattingen van de instellingen die het project financieren/mede financieren. De financierende/medefinancierende instellingen kunnen niet verantwoordelijk worden gehouden voor het gebruik van de informatie in deze publicatie.



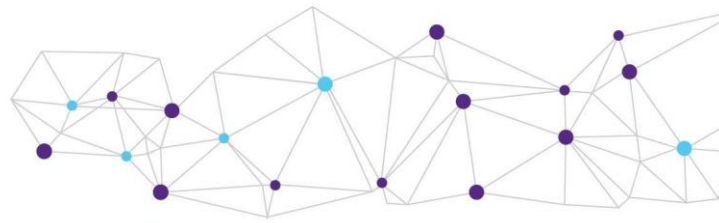
Beleidsaanbevelingen voor het vergroten van maatschappelijk engagement in het hoger onderwijs: beleidsaanbevelingen op regionaal en systeemniveau voor Vlaanderen

Inhoud

Samenvatting	5
1. Inleiding	6
Over het SHEFCE project	6
Over de definitie van maatschappelijk engagement in het hoger onderwijs	6
2. Overzicht van ontwikkelingen in Vlaanderen, België: hoger onderwijsbeleid relevant voor maatschappelijk engagement in het hoger onderwijs	11
Over onderwijsbeleid	11
Over wetenschap en onderzoeksbeleid.....	14
3. Beoordeling van de belangrijkste uitdagingen en kansen voor het stimuleren van maatschappelijk engagement in het hoger onderwijs in Vlaanderen.....	18
Uitdagingen.....	18
Kansen.....	21
4. Beleidsaanbevelingen voor het stimuleren van maatschappelijk engagement in het hoger onderwijs	25
Lange termijn (8 -10 jaar)	25
Middellange termijn (4-7 jaar)	30
Korte termijn (1 - 3 jaar).....	32
5. Afstemming van beleid en implicaties voor maatschappelijk engagement	36
6. Nationaal overleg over de beleidsaanbevelingen met stakeholders	37
Referenties	38



Bijlage	40
<i>Over het SHEFCE project</i>	40
Afkortingen	42



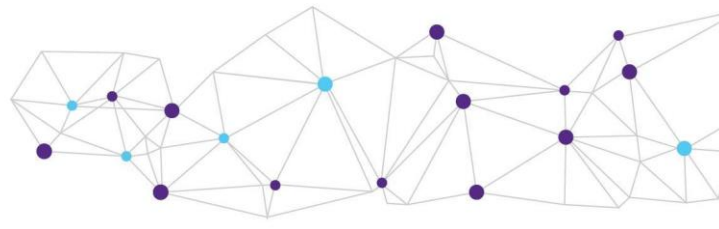
Samenvatting

Dit document formuleert beleidsaanbevelingen voor de versterking van het maatschappelijk engagement in het hoger onderwijs op regionaal (Vlaams) niveau. Het document schetst de regionale context van maatschappelijk engagement (in de context van dit document veelal 'community engagement' genoemd) in het hoger onderwijs in Vlaanderen. Het belicht het gebrek aan een gedeelde definitie van community engagement in het hoger onderwijs en lijst enkele vaak gebruikte concepten en definities op die momenteel in Vlaanderen in omloop zijn. Hieruit kunnen we besluiten dat een beperkend en sturend top-down kader niet wenselijk is binnen de Vlaamse context, maar dat een brede gemeenschappelijke definitie wel de dialoog en agendasetting positief kunnen ondersteunen.

Vervolgens bespreekt het document de beperkte expliciete inclusie van het sociale en maatschappelijke doel van hoger onderwijs en wetenschappelijk onderzoek in bestaande beleidskaders. Het bekijkt bestaande programma's die impliciet sociale dimensies bevatten of overlappen met een brede definitie van maatschappelijk engagement, zoals programma's voor duaal leren, citizen science, gemengde financieringsprogramma's voor onderzoek, mechanismen voor kwaliteitsborging, institutionele netwerken voor service-learning en wetenschapswinkels.

Ten derde vat het document enkele belangrijke uitdagingen en opportuniteiten samen die specifiek zijn voor maatschappelijk engagement in het hoger onderwijs in Vlaanderen. Dit omvat de noodzaak om de eerder veralgemenende retoriek over de maatschappelijke rol van het hoger onderwijs te overstijgen. Daarnaast speelt het competitieve karakter van het hoger onderwijs een belangrijke rol. Het document belicht ook de waarde van bestaande bottom-up community engagement initiatieven, kennisnetwerken en bestaand lokaal ingebed onderzoek aan hogescholen en universiteiten.

Ten slotte formuleert het document verschillende beleidsaanbevelingen voor de bevordering van maatschappelijk engagement in het hoger onderwijs in Vlaanderen. Naast aanbevelingen rond de invoering van beleid ter ondersteuning van maatschappelijk engagement, omvatten de aanbevelingen ook de mogelijke expliciete uitbreiding van bestaande financieringsprogramma's naar social-profits en non-profits, de formele uitbreiding van bestaande netwerken voor community engagement of de oprichting van een kenniscentrum rond community engagement, en de opname van meer maatschappelijke stakeholders in kwaliteitsgarantie- en accreditatieprocessen.



1. Inleiding

Over het SHEFCE project

Universiteiten voelen steeds meer druk om zich open te stellen voor de maatschappij en hun maatschappelijke impact aan te tonen. Maatschappelijk engagement is een belangrijke voorwaarde voor maatschappelijke impact en verwijst naar de manier waarop universiteiten maatschappelijke behoeften aanpakken in partnerschap met hun externe gemeenschappen, waaronder het publiek, het bedrijfsleven en het maatschappelijk middenveld.

Tussen 2018 en 2021 ontwikkelde en testte het project TEFCE - Towards a European Framework for Community Engagement in Higher Education (www.tefce.eu) een innovatief institutioneel zelfreflectiekader voor maatschappelijk engagement in het hoger onderwijs - de TEFCE Toolbox - en een aanbeveling over hoe maatschappelijk engagement kan worden verankerd in het beleid voor hoger onderwijs.

Als direct vervolg op het TEFCE-project zet het project Steering Higher Education for Community Engagement (SHEFCE) de volgende stap om de capaciteiten van universiteiten, beleidsmakers en belanghebbenden in Europa voor het mainstreamen van maatschappelijk engagement in het hoger onderwijs verder uit te bouwen.

Het SHEFCE-project wordt gefinancierd door het Erasmus+-programma van de Europese Commissie (key action 2, strategische partnerschappen in het hoger onderwijs).

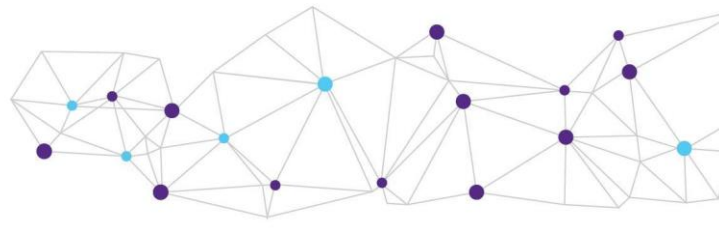
Deze beleidsaanbevelingen werden opgesteld door het Research Outreach and Communication Office (ROC), binnen het Vice-Rectoraat Onderzoek van de Vrije Universiteit Brussel (VUB), in het kader van het Erasmus+ onderzoeksproject SHEFCE: Steering Higher Education for Community Engagement.

Over de definitie van maatschappelijk engagement in het hoger onderwijs

Wat een werkdefinitie van gemeenschapsengagement betreft, worden inspanningen in Vlaanderen geconfronteerd met definitieproblemen die sterk gelijken op andere regionale contexten. Er zijn veel verschillende termen in gebruik en er is weinig consensus over een gemeenschappelijke definitie van wat wel en wat geen maatschappelijk engagement is.

Farnell (2020) stelt dat de oplossing voor dit probleem te vinden zou kunnen zijn in het aannemen van een beknopte en opzettelijk brede definitie van maatschappelijk engagement in het hoger onderwijs, die verschillende interpretaties toelaat en toch zorgt voor identificatie met een gemeenschappelijk doel.

Men zou eveneens kunnen stellen dat conceptuele diversiteit geen last is, maar eerder een weerspiegeling van de diversiteit aan praktijken die zich de afgelopen decennia hebben ontwikkeld



als antwoord op de behoefte aan maatschappelijk engagement in het hoger onderwijs. Volgens Marsh et al. Wordt dit geïllustreerd door de diversiteit in bestaand beleid rond geëngageerd leren in Europa (2021)¹.

Dit standpunt wordt gesteund door verschillende stakeholders die geraadpleegd werden in functie van dit document, die oordelen dat noch een vage, noch een van bovenaf opgelegde definitie enige steun zou vinden. De Vlaamse overheid kiest er daarentegen bewust voor om instellingen enige vrijheid te geven in het invullen van die concepten. De inspanningen voor het definiëren van gemeenschapsbetrokkenheid moeten uitgaan van de behoeften en toepasbaar zijn op verschillende lokale contexten.

Los van deze argumenten is er op dit moment geen gemeenschappelijk kader voor maatschappelijk engagement in het hoger onderwijs in gebruik in Vlaanderen. Er worden meerdere concepten gebruikt tussen of zelfs binnen instellingen, die vaak sommige maar niet alle aspecten van maatschappelijk engagement omvatten.

Omwille van het relatief autonome karakter van het hoger onderwijs in Vlaanderen, zijn de concepten die gebruikt worden om te verwijzen naar geëngageerd onderwijs en leren vrij divers: community based education, civic education, service-learning en community service learning worden vaak als equivalenten gebruikt. Het gebrek aan consistentie in de terminologie zou kunnen wijzen op (i) een gebrek aan overzicht op het brede gamma aan bestaande praktijken en (ii) het gebrek aan vaste bepalingen.

Het Departement voor Onderwijs geeft aan dat het haar expliciete beleid is om instellingen toe te laten hun eigen identiteit te definiëren en hun eigen accenten te ontwikkelen in termen van maatschappelijk engagement, afhankelijk van hun respectievelijke vakgebieden, studieprogramma's en de lokale context. Daarom vermijdt het ministerie een definitie van maatschappelijk engagement in het hoger onderwijs op te leggen.

Onder de gebruikte definities zijn service-learning (gebruikt aan de KUL) of community service learning (gebruikt aan de UGent en Universiteit Antwerpen) de vaakst gebruikte termen en ze worden de facto bestendigd door het bestaande Vlaams Netwerk voor Service Learning (cfr. infra).

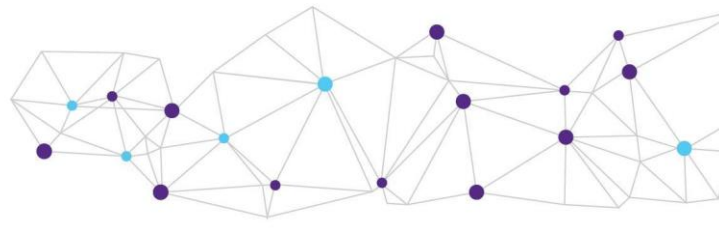
Het Vlaams Netwerk Service-Learning zelf laat een open interpretatie toe van wat service learning is, maar definieert maatschappelijk engagement, theoretische verdieping en persoonlijke reflectie als sleutelementen². KU Leuven en Universiteit Gent hebben vergelijkbare definities voor service learning^{3 4}. Deze definities en termen dekken echter niet het volledige spectrum aan mogelijke maatschappelijk engagementsactiviteiten aan instellingen voor hoger onderwijs, zoals bv. in

¹ Marsh, Anderson & Klima (2021). Betrokken Leren in Europa. IDC Impact Series.

² Vlaams Netwerk voor Service-Learning in Hoger Onderwijs (2022). [Over service-learning - Vlaams Netwerk voor Service-Learning in Hoger Onderwijs \(service-learningvlaanderen.be\)](#)

³ KU Leuven (2022). [wat is service learning? - Service learning \(kuleuven.be\)](#)

⁴ Universiteit Gent (2022). [Community service learning en e-service-learning: de verbinding tussen student en samenleving | Onderwijstips \(ugent.be\)](#)



onderzoek, maar zijn beperkt tot maatschappelijk engagement binnen het curriculum van studenten.

Het Netwerk zelf geeft – opnieuw bewust – geen centrale definitie van service-learning, maar focust in de plaats daarvan op de waarden die aan de grondslag liggen van service-learning, zoals wederkerigheid en gedeeld voordeel. Dit maakt een contextuele interpretatie op het niveau van individuele instituties mogelijk. Het Netwerk geeft wel aan dat een niet-restrictieve definitie zou kunnen helpen in functie van agendasetting en bij het creëren van een gemeenschappelijke basis in discussies over het onderwerp. Het verder in kaart brengen van het landschap zou daarom een zeer waardevol initiatief kunnen zijn.

Een alternatieve definitie voor maatschappelijk engagement in het hoger onderwijs die een bredere reeks activiteiten omvat dan service-learning, is community engaged research and learning (CERL), een concept dat gebruikt wordt aan de VUB en dat werd ondersteund door het ENtRANCE Erasmus+ project⁵. De belangrijkste waarde van deze meer overkoepelende term is de inclusie van een brede verscheidenheid aan activiteiten die zowel de educatieve als de wetenschappelijke missies van instellingen voor hoger onderwijs omvatten. Er kan echter ook worden geargumenteed dat deze definitie nog steeds het maatschappelijk engagement mist dat wordt geïnitieerd vanuit een administratief niveau, zoals opgenomen in een meer omvattende benadering van gemeenschapsbetrokkenheid (Farnell, 2022)⁶.

Het ‘civic university’ concept - zoals gebruikt door de Universiteit Hasselt⁷ - omarmt een meer holistische definitie van maatschappelijke engagement, die het engagement van de universiteit binnen haar regio omschrijft op basis van specifieke regionale behoeften, uitdagingen en opportuniteiten.

Hogescholen in heel Vlaanderen hanteren een gelijkaardige variatie aan definities van maatschappelijke dienstverlening en engagement, evenwaardig aan de variatie aan activiteiten die ze uitvoeren binnen hun lokale contexten.⁸

We kunnen besluiten dat er geen eenduidige definitie van community engagement in het hoger onderwijs beschikbaar is in de Vlaamse context. Hoewel een brede waaier aan interpretaties en accenten gunstig kan zijn voor de context specifieke institutionalisering van maatschappelijk engagement in hoger onderwijsinstellingen (Farnell, 2020), kan ook gesteld worden dat die variatie het moeilijker maakt om dit engagement te promoten.

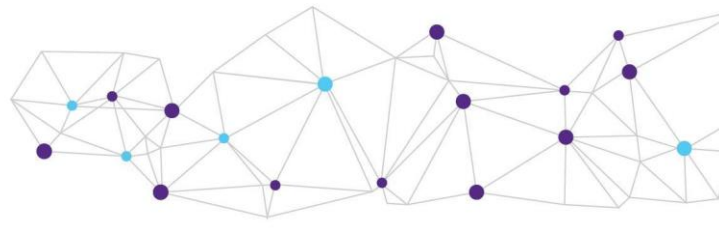
Het gebrek aan een duidelijke gedeelde definitie kan de maatschappelijk engagement verzwakken wanneer deze moet concurreren met andere, meer duidelijk gedefinieerde activiteiten binnen de derde missie van het hoger onderwijs. Dit omvat, onder andere, tech transfer, burgerwetenschap

⁵ [ENtRANCE-Handboek.pdf \(university.be\)](#)

⁶ Farnell, Th. (2020). Gemeenschapsbetrokkenheid in het hoger onderwijs: Trends, praktijken en beleid. NESET-verslag. Luxemburg: Bureau voor publicaties van de Europese Unie. doi:10.2766/071482.

⁷ Universiteit Hasselt (2022). [Burgerlijke universiteit - UHasselt](#)

⁸ Vlaams Netwerk voor Service-Learning in het Hoger Onderwijs (2021). [Service Learning in het Hoger Onderwijs in Vlaanderen. Een stand van zaken.](#)



en wetenschapscommunicatie of outreach-activiteiten. Deze activiteiten zijn vaak expliciet opgenomen in beleidsdocumenten en hebben hun eigen speciale kantoren of teams op overheids-, agentschaps- of instellingsniveau.

In dit document hanteren we de definitie van maatschappelijk engagement in het hoger onderwijs die gebruikt wordt in de TEFCE toolbox en het SHEFCE project, namelijk:

"Maatschappelijk engagement in het hoger onderwijs is een proces waarbij universiteiten activiteiten ondernemen in samenwerking met externe gemeenschappen om maatschappelijke behoeften aan te pakken op een manier die voor beide partijen voordelig is, ook al kan elke partij daar op een andere manier baat bij hebben."⁹

Het gebruik van deze definitie zorgt voor een brede benadering en maakt het mogelijk om veel bestaande activiteiten op te nemen die overlappen met deze definitie van maatschappelijk engagement in het hoger onderwijs.

Over de organisatie van het hoger onderwijs en wetenschappelijk onderzoek in Vlaanderen

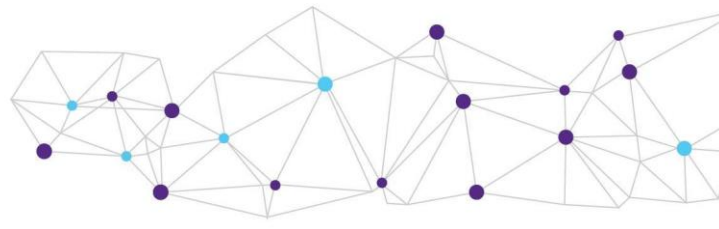
Gezien de verdeling van bevoegdheden in de Belgische federale staat, focust dit document zich voornamelijk op beleid binnen de Vlaamse overheid, de Vlaamse instellingen voor hoger onderwijs en de Vlaamse onderzoekscentra.

Het beleid met betrekking tot maatschappelijk engagement in het hoger onderwijs in Vlaanderen is voornamelijk afhankelijk van twee belangrijke Vlaamse ministeries: het ministerie van Onderwijs en Vorming en het Vlaams Ministerie voor Economie, Wetenschap en Innovatie. Daarnaast speelt de Nederlands-Vlaamse Accreditatieorganisatie een belangrijke rol in kwaliteitsborging en accreditatie.

De huidige structuur van het hoger onderwijs in Vlaanderen is een rechtstreeks gevolg van het Bologna proces. Het decreet over de structuur van het hoger onderwijs in Vlaanderen, opgesteld in de nasleep van het Bologna proces, gaat verder dan de invoering van de bachelor-masterstructuur. De associaties die gevormd zijn in het hoger onderwijs werden ingevoerd om het aantal gelijkaardige graden te verminderen, de efficiëntie van de instellingen te verhogen en via schakelprogramma's te zorgen voor vlotte overgangen van professionele bacheloropleidingen naar academische masters.

Dit heeft geleid tot vijf grote hoger onderwijsassociaties, gegroepeerd rond de vijf grootste universiteiten. Hoger onderwijsbeleid wordt, in navolging van het Bologna proces, vaak gevoerd met deze associaties in gedachten in plaats van individuele instellingen. Een voorbeeld hiervan is het beleidsplan voor wetenschapscommunicatie en het hieraan gekoppelde convenant (cfr. infra),

⁹ Farnell et al. (2020). Building and Piloting the TEFCE Toolbox for Community Engagement in Higher Education. Zagreb: Institute for the Development of Education



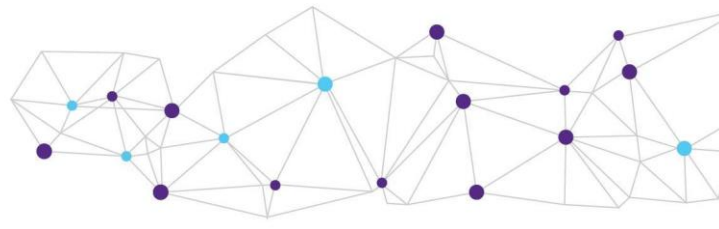
dat betrekking heeft op expertisecentra voor wetenschapscommunicatie op het niveau van associaties voor hoger onderwijs.

Deze associaties - en een lijst van andere erkende onderwijs- en/of onderzoeksinstituten - worden aangestuurd door twee overheidsdepartementen en hun decreten. Onderwijs wordt geregeld door het Vlaamse Ministerie voor Onderwijs en Vorming, terwijl onderzoeksactiviteiten worden geregeld door het Vlaamse Ministerie voor Economie, Wetenschap en Innovatie.

Daarnaast heeft op federaal niveau het departement voor wetenschapsbeleid (BELSPO) een belangrijke coördinerende rol op nationaal, Europees en internationaal niveau. Het fungeert als expertisecentrum voor de federale overheid, beheert de Koninklijke Wetenschapsinstellingen en -musea, beheert de Belgische bijdrage aan de Europese Ruimtevaartorganisatie (ESA) en vertegenwoordigt de Belgische IT-infrastructuurprovider voor universiteiten, ziekenhuizen en de overheid. BELSPO voorziet ook in strategische projectfinanciering voor wetenschappelijk onderzoek.

Tot slot financieren de Brusselse Raad voor Wetenschapsbeleid (RWBBHG) en zijn financieringsagentschap Innoviris onderzoeks- en ontwikkelingsprojecten in het Brussels Hoofdstedelijk Gewest, met een expliciete focus op regionaal engagement en stedelijke overgangskwesties.¹⁰

¹⁰ Innoviris (2022). [Missie & visie | Innoviris](#)



2. Overzicht van ontwikkelingen in Vlaanderen, België: hoger onderwijsbeleid relevant voor maatschappelijk engagement in het hoger onderwijs

Over onderwijsbeleid

Het Vlaams decreet betreffende het hoger onderwijs ("Codex Hoger Onderwijs")¹¹ is vrij breed en daarom ook eerder beperkt in zijn inclusie van de maatschappelijke rol van hoger onderwijsinstellingen, en definieert algemene "maatschappelijke dienstverlening" als een van de bijproducten van het hoger onderwijs. Het neemt deze expliciet op als een geldig element binnen (een deel van) de taken van docenten.

Daarnaast maakt het huidige beleidsplan voor onderwijs¹² geen melding van maatschappelijk engagement in het hoger onderwijs, noch van de alternatieve termen die in het hoger onderwijslandschap in omloop zijn. Deze uitsluiting is deels omwille van het hogere abstractieniveau van het beleidsplan, en deels een bewuste keuze, zodat instellingen hun eigen interpretaties kunnen maken van wat maatschappelijk engagement is en hoe het relevant is voor hun (lokale) context.

Het beleidsplan voor onderwijs omvat echter wel expliciet duaal leren, een concept dat raakt aan maatschappelijk engagement. Deze praktijk, waarbij studenten zowel op school als op de werkplek leren, grenst aan aspecten van maatschappelijk engagement en het bestaande paradigma van service-learning in het hoger onderwijs. Het beleidsplan bevat de specifieke ambitie om de bestaande initiatieven voor duaal leren uit te breiden tot het hoger onderwijs, met concrete doelstellingen voor 2022.

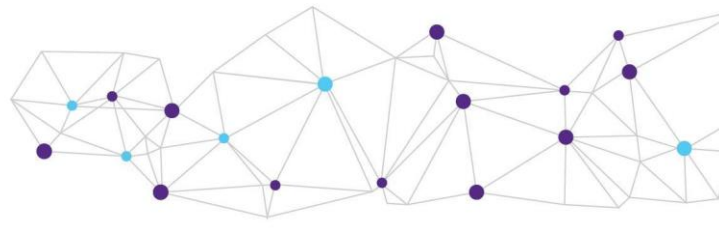
In coördinatie met het ministerie van Onderwijs heeft het ministerie van Werk en Sociale Economie een leernetwerk opgezet voor initiatieven en proefprogramma's op het gebied van duaal leren in het hoger onderwijs en de volwasseneneducatie¹³. Naast de bundeling van de resultaten van 13 proefprojecten die via het Europees Sociaal Fonds (ESF) zijn gefinancierd, is er werk gemaakt van een conceptueel kader en zijn er modeldocumenten voor duale leerprojecten opgesteld. Deze modeldocumenten omvatten modaliteiten voor non-profitorganisaties om deel te nemen aan programma's voor duaal leren, die mogelijkheden bieden voor maatschappelijk geëngageerd leren.

Onderwijsconcepten als "dual leren" en "leren op de werkplek" zijn echter niet specifiek gericht op maatschappelijke dienstverlening/betrokkenheid. Hoewel dit concept als uitgangspunt kan dienen voor meer maatschappelijk engagement, bestaat het risico dat toegevoegde waarde voor de samenleving naar de achtergrond verdwijnen in functie van de beoogde leerdoelen.

¹¹ Vlaamse Overheid (2013). Gecodificeerd decreet betreffende het hoger onderwijs (citeeropschrift: "Codex Hoger Onderwijs"). <https://codex.vlaanderen.be/PrintDocument.aspx?id=1023887>

¹² Vlaams Ministerie van Onderwijs en Vorming (2019). *Beleidsnota 2019-2024*.

¹³ Vlaamse Overheid (2022). [Lerend netwerk - Duaal leren in het hoger en volwasseneneducatie | Vlaanderen.be](#)



Naar aanleiding van de Principles and Guidelines to Strengthen the Social Dimension of Higher Education in the European Higher Education Area (EHEA)¹⁴ publiceerde de Vlaamse Onderwijsraad (VLOR) een adviesnota waarin het belang van inter- en transdisciplinariteit in het hoger onderwijs wordt benadrukt om grote maatschappelijke uitdagingen aan te gaan. Het roept hoger onderwijsinstellingen op om hun middelen voor onderwijs, onderzoek en maatschappelijk engagement in te zetten om factoren voor sociale ongelijkheid te analyseren en aan te pakken.¹⁵

In navolging op de aandacht voor de sociale dimensie van het hoger onderwijs in het Bologna proces en Europese initiatieven inzake maatschappelijk engagement, leiden het Ministerie van Onderwijs en Opleiding België/Vlaamse Gemeenschap (MINEDU-FC) en het Steunpunt Inclusief Hoger Onderwijs (SIHO) van de Vlaamse Gemeenschap een Erasmus+ KA3-project dat gericht is op de ontwikkeling van peer learning-activiteiten en -middelen ter onderbouwing van beginselen en richtlijnen voor de sociale dimensie.¹⁶

Op interinstitutioneel niveau fungeren de verschillende raden van universiteiten en hogescholen (VLIR, VLHORA, VLUHR) als klankbord en beleidsplatform. Het onderwijsdecreet verleent hen expliciete bevoegdheden, waaronder verantwoordelijkheden inzake kwaliteitszorg en maatschappelijke partnerschappen. Actuele en gemeenschappelijke thema's worden doorgaans besproken in ad hoc werkgroepen, die op regionaal, nationaal en Europees niveau beleidsaanbevelingen formuleren.

Europese allianties in het hoger onderwijs, gevormd in 2019 en gefinancierd via het Erasmus+ programma, spelen ook een belangrijke rol in het bevorderen van maatschappelijk engagement in het hoger onderwijs. Meerdere allianties waarbij Vlaamse universiteiten betrokken zijn, nemen aspecten van maatschappelijk engagement, verantwoordelijkheid, sociale dimensie, samenwerking en openheid op in hun intentieverklaring en waarden.^{17,18,19}

De maatschappelijke relevantie van curricula is ook opgenomen in de beoordelingsgronden van de Nederlands-Vlaamse Accreditatie Organisatie (NVAO)²⁰. De NVAO is een kwaliteitszorgorganisatie die op deskundige en onafhankelijke wijze de kwaliteit van het hoger onderwijs in Nederland en Vlaanderen waarborgt en een kwaliteitscultuur binnen instellingen voor hoger onderwijs bevordert. Zij accrediteert bestaande en nieuwe opleidingen en beoordeelt de kwaliteitszorg van instellingen voor het hoger onderwijs. Hoewel er internationale samenwerking is, worden accreditatiekaders onafhankelijk vastgesteld in Vlaanderen en Nederland.

Via haar periodieke instellingsbeoordelingen kan de NVAO het hogeronderwijsbeleid beïnvloeden en het belang van bepaalde aspecten van het hoger onderwijs, waaronder maatschappelijk engagement, benadrukken. Vooral via haar instellingsreviews kunnen de inspanningen van een

¹⁴ [Rome Ministerieel Communiqué Bijlage II.pdf \(eha.info\)](#)

¹⁵ VLOR (2021). [Opvolging van het Bologna proces: advies over het Romecommuniqué en aandachtspunten voor Vlaanderen](#)

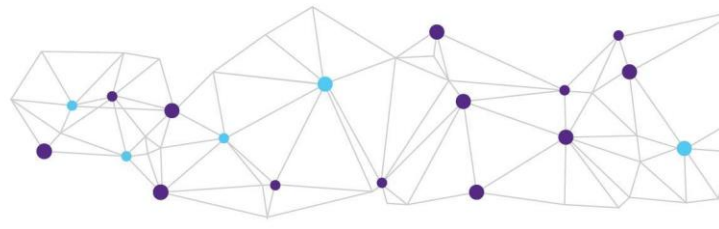
¹⁶ Inclusief Hoger Onderwijs (2022). [Over het project | Inclusief hoger onderwijs](#)

¹⁷ Eutopia (2022). [Waardenverklaring - Eutopia \(eutopia-universiteit.eu\)](#)

¹⁸ YUFE (2022). [Wie we zijn | YUFE | Jonge universiteiten voor de toekomst van Europa](#)

¹⁹ Enlight (2022). [ENLIGHT \(enlight-eu.org\)](#)

²⁰ NVAO (2020). *Kwaliteitszorgstelsel Vlaanderen 2019-2025. Beoordelingskader Instellingsreview.*



instelling inzake maatschappelijk engagement worden geëvalueerd. Recentelijk zijn belangrijke stappen gezet in het vergroten van de aandacht voor institutioneel beleid, waaronder ook de inspanningen rond community engagement. Dit zorgt ervoor dat maatschappelijk engagement wordt geëvalueerd op institutioneel niveau in plaats van op het niveau van specifieke cursussen of studierichtingen.

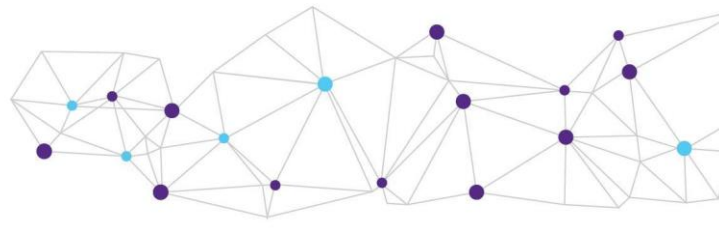
Naast instellingsreviews voert de NVAO ook een systeemreview uit van het Vlaamse hoger onderwijssysteem, die wordt gedefinieerd in de 'Codex Hoger Onderwijs'. Betrokkenheid bij de gemeenschap kan als een van de thema's in zo'n review worden gedefinieerd.

Specifieke evaluatie van curricula en studieprogramma's wordt uitgevoerd door de NVAO in samenwerking met de VLUHR, de Vlaamse Universiteiten en Hogescholen Raad. De maatschappelijke relevantie van curricula is opgenomen in de beoordelingsbasis, hoewel maatschappelijk engagement of service learning niet expliciet als onderdelen hiervan worden gedefinieerd. Waar stakeholders worden betrokken, is een overlap tussen professionele en maatschappelijke belanghebbenden mogelijk, maar wordt deze niet expliciet gemaakt. Op dezelfde manier wordt maatschappelijke relevantie opgenomen in de beoordelingsgronden voor de accreditatie van cursussen, maar maatschappelijke belanghebbenden worden niet geraadpleegd in het beoordelingsproces, in tegenstelling tot professionals.

De meest zichtbare entiteit in het bevorderen van maatschappelijk engagement in het hoger onderwijs is het Vlaams Netwerk voor Service-Learning in het Hoger Onderwijs. Dit netwerk is ontstaan uit een dialoog tussen de hoger onderwijsinstellingen en de overheid. Het heeft als doel om service-learning in het hoger onderwijs in Vlaanderen te promoten en gerelateerde wetenschappelijke activiteit te bevorderen door middel van dialoog en informeel contact. Naast zijn functie als peer-learning netwerk en kennisbank, organiseert het netwerk ook seminars, congressen, workshops en andere evenementen. Binnen het netwerk zijn veertien instellingen voor hoger onderwijs vertegenwoordigd. Hoewel het netwerk in de eerste plaats gericht is op onderwijs- en leeractiviteiten, bevordert het ook onderzoek en ontwikkeling op het gebied van service-learning en wil het beleidsaanbevelingen doen. Het netwerk werd opgericht in samenwerking tussen de instellingen voor hoger onderwijs en het Departement Onderwijs, met als doel een informeel platform te bieden voor dialoog, communicatie en kennisuitwisseling.

Op het niveau van studenten heeft de Vlaamse studentenfederatie VVS het beste overzicht over het engagement van de gemeenschap binnen de verschillende studentenorganisaties. Zij bieden echter vooral sturende ondersteuning en een platform voor dialoog voor de verschillende studentenraden en studentenorganisaties. Het stelt dat maatschappelijk engagement niet algemeen ingeburgerd is bij studenten, omdat het erg afhankelijk is van de specifieke curricula. Bovendien zijn er zeer beperkte externe stimuli om zich in te zetten voor de gemeenschap. VVS geeft aan dat een kader voor maatschappelijk engagement, of zelfs workshops voor studentenorganisaties, op zijn minst zouden kunnen helpen om community engagement op de agenda te zetten.

De potentiële invloed van studenten op het opnemen van maatschappelijk engagement in curricula is ook beperkt. Hoewel studentenvertegenwoordigers vertegenwoordigd zijn in instellingsraden



(dankzij het medezeggenschapsdecreet) en betrokken zijn bij evaluaties van curricula en instellingen, zijn ze beperkt in hun invloed. Daarnaast wordt VVS vaak geconfronteerd met een gefragmenteerd landschap waarin informatie-uitwisseling en coördinatie tussen instellingen moeilijk blijkt. Het vermogen van elke instelling om de betrokkenheid van de gemeenschap te contextualiseren maakt het bovendien moeilijk om een brede dialoog op te starten.

Over wetenschap en onderzoeksbeleid

Het huidige decreet voor wetenschaps- en innovatiebeleid bevat eerder algemene verwijzingen naar de maatschappelijke waarde van wetenschappelijk onderzoek of naar maatschappelijk engagement²¹. Verwijzingen naar de maatschappelijke waarde van wetenschap situeren zich meestal binnen de doelstellingen van de onafhankelijke onderzoeksinstituten die in het decreet worden gedefinieerd. Binnen hun statuten zijn vaak verwijzingen opgenomen naar duurzame ontwikkeling, maatschappelijke bijdrage, open science, enz. De details van deze doelstellingen worden echter gespecificeerd in de respectievelijke bestuursconvenanten van deze instellingen.

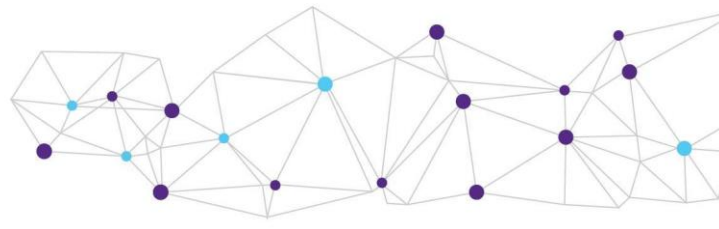
Voortbouwend op dit decreet wordt in het huidige beleidsplan voor economie, wetenschap en innovatie expliciet aandacht besteed aan de maatschappelijke relevantie van onderzoek en het oplossen van maatschappelijke uitdagingen via social profit organisaties, onderwijs of intermediaire organisaties²². De maatschappelijke relevantie van strategisch fundamenteel onderzoek wordt expliciet naar voren geschoven, met als doel om de banden tussen maatschappelijke groepen en onderzoeksinstituten te versterken. Hoewel er geen sprake is van door de samenleving of lokale gemeenschappen aangestuurd bottom-up onderzoek, wordt er wel aandacht besteed aan "omgekeerde technologieoverdracht" in het kader van innovatieve benaderingen van kennisvalorisatie, waarbinnen een kennisstroom van maatschappelijke en economische belanghebbenden naar onderzoeksinstituten wordt gewaardeerd.

Het departement Economie, Wetenschap en Innovatie (EWI) werkt momenteel aan een herziening van zijn procedures voor de beoordeling van onderzoek en geeft aan dat het de bedoeling is om o.a. wetenschapscommunicatie en outreach in de beoordelingsprocedures op te nemen. Een leidende brede definitie van wat outreach - of maatschappelijk engagement - kan zijn, zou als basis kunnen dienen. Echter, een te enge definitie zou daarentegen beperkend zou kunnen zijn.

Het concept van de quadruple helix in onderzoek, waarbij burgers worden betrokken bij wetenschap en onderzoek, staat eveneens hoog op de agenda en is prominent aanwezig in partnerschappen met overheidspartners als RVO Society en Scivil. Zowel outreach als aandacht voor de quadruple helix zullen onderdeel zijn van een systeemevaluatie van fundamenteel onderzoek die in 2023 plaatsvindt.

²¹ Vlaamse Overheid (2009). [Decreet betreffende de organisatie en financiering van het wetenschaps- en innovatiebeleid](#)

²² Vlaams Ministerie van Economie, Wetenschap en Innovatie (2019). *Beleidsnota 2019-2024*.



Het Fonds voor Wetenschappelijk Onderzoek (FWO) kan worden beschouwd als de belangrijkste actor die wetenschap en onderzoek in Vlaanderen aanstuurt, aangezien het de publieke financiering van onderzoek aan instellingen voor hoger onderwijs en onderzoeksinstellingen regelt. Haar beleidsplan bouwt rechtstreeks voort op het beleidsplankader van de regering en omvat ook financieringsprogramma's voor strategisch onderzoek met maatschappelijke finaliteit. De sociale dimensie van wetenschappelijk onderzoek is bovendien ook impliciet verweven in haar financieringsprogramma's, thematische oproepen, strategische onderzoeksbeurzen, enz. Zo heeft FWO recent o.a. haar aanvraagformulieren herzien om verantwoord en innovatief onderzoek uit te breiden.²³

Het FWO-beleidsplan identificeert maatschappelijke toepassingen, samenwerkingsverbanden en interdisciplinariteit als belangrijke groeikansen. Het streeft naar een evenwicht tussen fundamenteel onderzoek en toegepast onderzoek, waarbij het aangeeft dat een te sterke focus op maatschappelijk gericht onderzoek beperkend kan zijn voor fundamenteel onderzoek. Het stelt te streven naar een 'evenwichtige onderzoeksportfolio', waarbij de individualiteit van fundamenteel en strategisch onderzoek behouden blijft en zelfs verbeterd wordt. In dit streven wordt prioriteit gegeven aan wetenschappelijke urgentie als katalysator voor onderzoeksprojecten, waarbij thematische sturing van bovenaf wordt vermeden.

In de huidige FWO-subsidieaanvraagdocumenten voor fundamenteel onderzoek worden aanvragers gevraagd of geplande samenwerking met maatschappelijke actoren is opgenomen in het voorgestelde project. Hoewel deze samenwerking niet verplicht is, is het opnemen van dit denkproces gericht op het stimuleren van verantwoord onderzoek en innovatie. FWO laat expliciet een brede definitie toe van wat maatschappelijke actoren en samenwerking kunnen zijn, en vermijdt een te enge definitie die onderzoekers zou kunnen beperken.

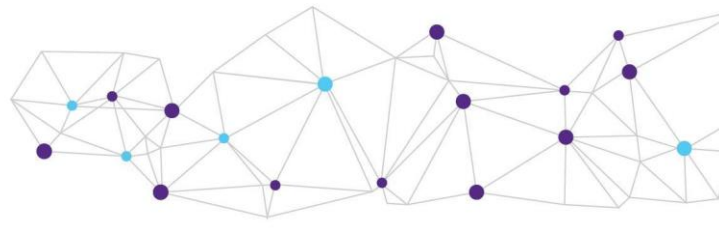
Binnen deze evenwichtige aanpak bevatten verschillende financieringsprogramma's, aanvraagprocedures en onderzoeksevaluatieprocedures elementen van maatschappelijke meerwaarde en maatschappelijk engagement. Science outreach is opgenomen in projectoproepen, waarbij FWO bovendien een toename opmerkt van outreach-activiteiten in onderzoeksprojecten. FWO heeft deze programma's met een maatschappelijk doel onlangs ook uitgebreid tot biomedisch onderzoek²⁴.

In samenwerking met FWO en het agentschap voor innovatie en ondernemerschap, promoot EWI toegepast doctoraatsonderzoek dat deels gefinancierd wordt door de industrie via het Baeckeland-programma, maar momenteel bestaat er geen dergelijk programma voor social profit- of non-profitorganisaties.²⁵ Uitbreiding in die richting van het huidige Baeckeland-programma is onwaarschijnlijk, voornamelijk omwille van de focus op economische meerwaarde van EWI-financiering en -beleid. Hoewel het onderscheid tussen economische en sociale innovatie vaak

²³ FWO (2022). [Junior en Senior Onderzoeksproject](#).

²⁴ Fonds Wetenschappelijk Onderzoek (2019). BELEIDSPLAN 2019-2023. [beleidsplan-20192023.pdf \(fwo.be\)](#)

²⁵ VLAIO (2022). <https://www.vlaio.be/nl/subsidies-financiering/baekeland-mandaten>



moelijk te maken is, blijven de departementale verantwoordelijkheden beperkend bij het overschrijden van deze grenzen.

Parallel met FWO verstrekt ook BELSPO-financiering voor wetenschappelijke onderzoeksprogramma's. In zijn huidige strategische plan benadrukt ze het belang van het betrekken van burgers en maatschappelijke organisaties via onder meer citizen science-programma's en samenwerking met maatschappelijke organisaties. Het brengt ook de maatschappelijke uitdagingen in kaart en noemt maatschappelijke verwachtingen, veranderende waarden, wetenschappelijke legitimiteit en maatschappelijke verantwoordelijkheid van organisaties als belangrijke factoren.²⁶

Binnen het Brussels Hoofdstedelijk Gewest, relevant voor Vlaamse organisaties en instellingen voor hoger onderwijs die actief zijn binnen de regio, lanceerde Innoviris een projectoproep voor sociale innovatie in lijn met zijn stedelijke transitiedoelstellingen, als onderdeel van zijn opstartprogramma. Daarnaast hield het ook projectoproepen voor co-creatie, duurzaamheid en sociale veerkracht²⁷. In 2023 werd een nieuwe Co-Create open projectoproep gelanceerd.

Wetenschapscommunicatie en outreach vormen een gebied waarop zeer duidelijke doelstellingen zijn vastgesteld die grenzen aan maatschappelijk engagement en betrokkenheid. Hoewel op een eerder algemene manier beschreven, definieert het beleidsplan over wetenschapscommunicatie maatschappelijke impact en maatschappelijke participatie binnen zijn beleidsdoelstellingen. Dit doet het in termen van deelname aan 'publieke fora, media en burgerwetenschapsprojecten'. Service-learning, bestaande wetenschapswinkelprogramma's of maatschappelijk engagement die zijn ingebed in de instellingen voor hoger onderwijs²⁸ worden er niet expliciet onder begrepen.

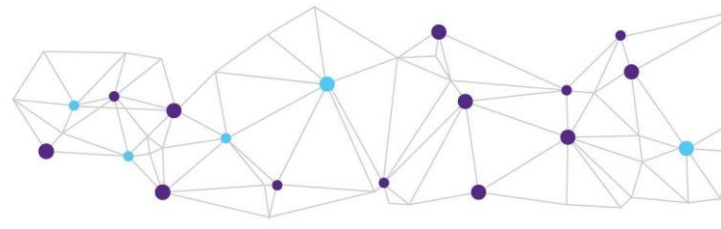
Het convenant wetenschapscommunicatie tussen het departement EWI en de associaties voor hoger onderwijs bevat expliciete doelstellingen over outreach-activiteiten. Het omvat "het stimuleren van tweerichtingscommunicatie tussen maatschappij en onderzoekers, het vastleggen van expliciete KPI's voor het aantal outreach-activiteiten en de samenwerking met externe actoren".

Binnen het wetenschapscommunicatiebeleid bieden structurele partners (onafhankelijke non-profitorganisaties) ondersteuning op KPI's met betrekking tot innovatie in onderwijs- en onderzoeksmethoden. Brightlab - onderdeel van RVO Society - biedt een onderwijslab dat de co-creatie van innovatieve onderwijsmethoden faciliteert, maar er is weinig aandacht voor service-learning of community engagement.²⁹ Hun werk is momenteel beperkt tot het secundair onderwijs, maar het opnemen van maatschappelijk engagement en burgerdienst in hun e-learningaanbod zou deze aspecten als onderwijsinnovatie kunnen valideren. Scivil, het Vlaamse kenniscentrum voor

²⁶ BELSPO (2022). [2022_2024_PlanStrat_nl.pdf \(belspo.be\)](#)

²⁷ Departement EWI (2022). [Beleidsplan Wetenschapscommunicatie 2022-2030](#).

²⁹ Brightlab (2022). [Brightlab | Vormt toekomstige vernieuwers](#)



citizen science, biedt een kennisbank, leernetwerk en ondersteuning voor citizen science activiteiten³⁰.

Aan de Vlaamse hogescholen, via hun raad (VLHORA), ondersteunt het Vlaams Agentschap voor Innovatie en Ondernemen (VLAIO) financieel de initiatieven Blikopener en TETRA. Deze projecten stimuleren kleine bedrijven en social profit organisaties om samen te werken met hogescholen om ideeën te genereren, te innoveren en deskundig advies in te winnen. Door de jaren heen is dit initiatief geëvolueerd naar een meer sociale focus.³¹³²

Ten slotte is er in Vlaanderen, onafhankelijk van het overheidsbeleid, sinds 2003 een netwerk van universitaire wetenschapswinkels actief, ontstaan uit een bottom-up samenwerking tussen twee universitaire associaties. Sinds 2021 is dit netwerk uitgebreid tot drie associaties en maakt het onderzoeksprojecten mogelijk met honderden non-profitorganisaties³³.

Volgens het FRIS-onderzoeksportaal, dat een overzicht geeft van publiek gefinancierd wetenschappelijk onderzoek in Vlaanderen, zijn er momenteel 15 onderzoeksprojecten die maatschappelijk engagement expliciet vermelden in hun abstracts. De financiering voor deze projecten is divers, variërend van regionale (FWO) tot Europese (Horizon 2020) programma's.

Tabel - Huidige belangrijke beleidsdocumenten met betrekking tot maatschappelijk engagement in het hoger onderwijs in Vlaanderen en de duur ervan (niet-exhaustief)

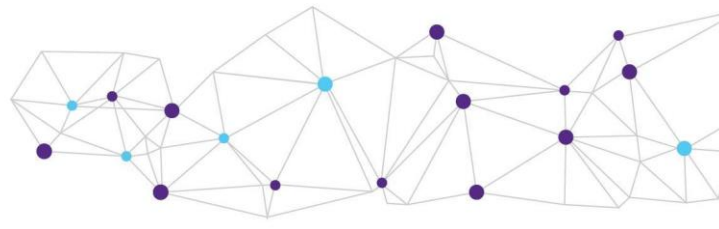
	2019	2020	2021	2022	2023	2024	2025	2026	2027	2028	2029	2030
Convenant Wetenschapscommunicatie												
Beleidsnota Onderwijs												
Beleidsnota Economie, Wetenschap en Innovatie												
FWO Beleidsplan												
BELSP0 Strategisch Plan												
NVAO Evaluatiekader												
RWBBHG 6de mandaatsperiode												
Beleidsplan Wetenschapscommunicatie												

³⁰ Scivil (2022). [Scivil | Burgerwetenschap Vlaanderen](#)

³¹ VLHORA (2022). <https://www.vlaamsehogescholenraad.be/nl/blikopener>

³² VLAIO (2022). <https://www.vlaio.be/nl/vlaio-netwerk/tetra>

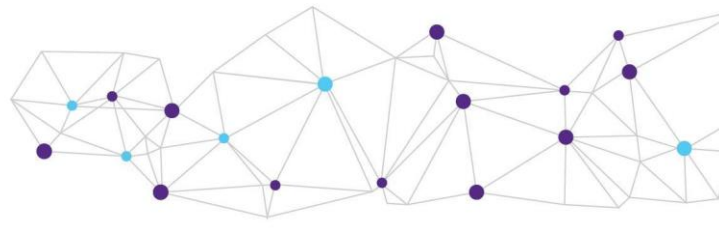
³³ Wetenschapswinkel (2022). [Studentenonderzoek met niet-profitorganisaties | Wetenschapswinkel](#)



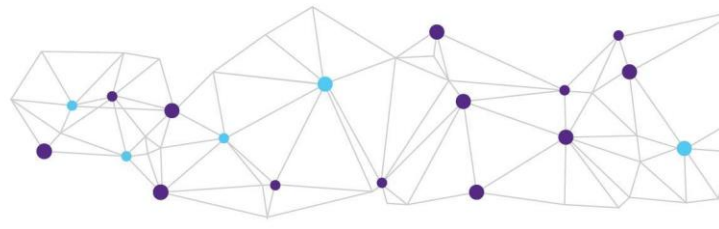
3. Beoordeling van de belangrijkste uitdagingen en kansen voor het stimuleren van maatschappelijk engagement in het hoger onderwijs in Vlaanderen

Uitdagingen

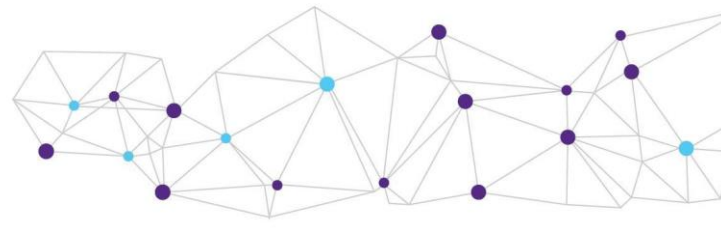
<p>C1. Ontbreken van een gedeelde, operationele definitie van maatschappelijk engagement in het hoger onderwijs</p>	<p>Binnen en tussen de huidige hoger onderwijsassociaties zijn er meerdere definities van maatschappelijk engagement in gebruik, die meerdere subsets van maatschappelijk geëngageerde activiteiten omvatten. De meest gebruikte hiervan is '(community) service-learning', een term die gebruikt wordt door het bestaande Vlaamse Netwerk voor Service-Learning. Hoewel deze (bewust breed gehouden) definitie zeer waardevol is om een platform te bieden voor service-learning activiteiten, dekt ze niet de bredere aspecten van maatschappelijk engagement in het hoger onderwijs, zoals maatschappelijk geëngageerd onderzoek, wetenschapswinkels, studentenactiviteiten, citizen science, science outreach, bestuursaspecten, enzovoort.</p> <p>Ter vergelijking: nauw verwante aspecten van hoger onderwijs en onderzoek hebben wel een concrete, gedeelde definitie, zoals citizen science, science outreach, tech transfer, enz. Deze heldere conceptualisering maakt het mogelijk om concrete beleidsplannen te formuleren en deze concepten op te nemen in bestuursconvenanten en operationele doelstellingen.</p> <p>Om maatschappelijk engagement als een waardevol concept binnen het discours van hoger onderwijs en wetenschappelijk onderzoek te vestigen, is een gedeelde, werkbare (operationele) definitie wenselijk.</p> <p>Hoewel de geraadpleegde stakeholders dit standpunt ondersteunen, waarschuwen ze voor een te restrictieve top-down benadering. Zowel het Vlaams Netwerk voor Service-Learning in het Hoger Onderwijs als de overheidsinstellingen zien er expliciet van af om maatschappelijk engagement te specifiek te definiëren en zo de reikwijdte ervan te beperken. Ze geven het initiatief aan instellingen en onderzoekers om hun eigen gecontextualiseerde definitie te bepalen en zelf stakeholders en medewerkers te identificeren. Het bieden van een breed kader voor agendasetting en het in kaart brengen van bestaande maatschappelijk engagement activiteiten zou daarom de voorkeur genieten.</p>
--	---



<p>C2. De retoriek over sociale verantwoordelijkheid in beleidsdocumenten overstijgen</p>	<p>Binnen de huidige beleidsdocumenten wordt slechts in beperkte mate aandacht besteed aan de maatschappelijke verantwoordelijkheid van instellingen voor hoger onderwijs, afgezien van een eerder algemene retoriek. Binnen de beschrijvingen van het belang van de derde missie van instellingen voor hoger onderwijs ligt de nadruk meestal op economische ontwikkeling en activiteiten, bijvoorbeeld technologieoverdracht of kennisuitwisseling met een expliciet economische doelstelling. Maatschappelijke impact wordt gewoonlijk in algemene termen gedefinieerd, net als partnerschappen met non-profit of social profit organisaties. Een uitzondering is te vinden in het Brussels gewestelijk beleidsplan voor wetenschap en innovatie, met een expliciete focus op regionale betrokkenheid en stedelijke overgangskwesties.</p> <p>Hoewel belanghebbenden bij de overheid opmerken dat het beperken van sturing van bovenaf door de overheid een bewuste keuze is, omdat ze maatschappelijk engagement niet willen beperken tot een enge interpretatie of definitie, kan het gebrek aan een gedeelde taal het vermogen van initiatieven voor maatschappelijk engagement om te concurreren met andere aspecten van de derde missie van het hoger onderwijs aantasten.</p>
<p>C3. Disconnectie tussen onderwijs- en onderzoeksbeleid</p>	<p>De structuur van de Vlaamse regering bemoeilijkt inspanningen om maatschappelijk engagement in het hoger onderwijs op de agenda te zetten. De bevoegdheden zijn verdeeld tussen het Departement Onderwijs en Vorming en het Departement Economie, Wetenschap en Innovatie. Deze verdeling wordt vaak weerspiegeld in de organisatiestructuur van instellingen voor hoger onderwijs.</p> <p>Hoewel er samenwerking is tussen de departementen EWI en OV (onderwijs), blijft er een kloof bestaan tussen beide beleidsdomeinen, die elk op een bepaalde manier kunnen worden gestuurd, waarbij de beleidsplannen door verschillende administraties worden opgesteld. Deze verschillen in beleidsrichting worden in stand gehouden door het bestaan van verschillende financieringsmechanismen, KPI's en evaluatieparameters.</p> <p>Bovendien wordt deze kloof ook op institutioneel niveau gevoed. Uiteenlopende "bedrijfslogica" en regelgevingskaders tussen onderwijs- en onderzoeksafdelingen binnen hoger onderwijsinstellingen bevorderen dezelfde verdeeldheid op het niveau van administraties en managementteams. Dit belemmert de samenwerking tussen beleidsdomeinen.</p>



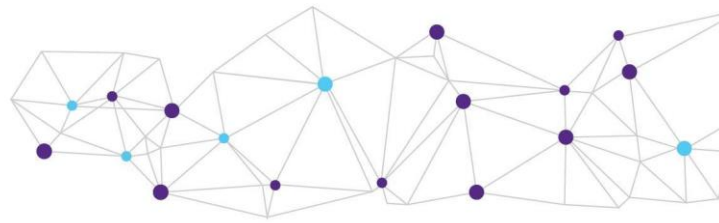
<p>C4. De logica en concurrentiologica tussen hoger onderwijsassociaties overstijgen</p>	<p>Het hoger onderwijs in Vlaanderen is de facto gestructureerd in associaties rond de grote vijf universiteiten. Deze associaties lijnen zich grotendeels af volgens oude ideologische breuklijnen, eerder dan volgens geografische of onderwijsgebieden. De geografische verwevenheid van deze associaties draagt bij tot de bestaande concurrentie tussen deze associaties, zowel op onderwijsvlak (wedijveren om studenten) als op onderzoeksvlak (wedijveren om onderzoeksbeurzen, partnerschappen, enz.).</p> <p>Hoewel veel overheidsprogramma's regionale inbedding en samenwerking vereisen (bv. EWI-programma's), gaat deze competitieve context samenwerking tussen associaties tegen met betrekking tot initiatieven voor maatschappelijke betrokkenheid en bestaande gerelateerde activiteiten (bv. wetenschapscommunicatie, outreach, citizen science, ...).</p>
<p>C5. Concurrentie binnen het hoger onderwijs</p>	<p>Het sterk concurrentiële karakter van wetenschappelijk onderzoek en onderwijs, zeker ook op internationaal niveau, heeft belangrijke gevolgen voor het vermogen van initiatieven voor maatschappelijk engagement om financiering en tractie te vinden. Instellingen voor hoger onderwijs moeten voorrang geven aan kwantitatieve prestatie-indicatoren over efficiëntie, productiviteit en internationale rangschikking.</p> <p>Deze logica belemmert transversale samenwerking binnen instellingen en remt zinvolle relaties met externe belanghebbenden af. Betrokkenheid van de gemeenschap vergt een aanzienlijke investering in tijd of middelen om duurzame relaties, co-creatieve partnerschappen en interdisciplinaire of intersectorale projecten tot stand te brengen. Dit botst vaak met de heersende concurrentiologica.</p>
<p>C6. Economische druk op het onderzoeksbeleid</p>	<p>Economische druk op onderzoeksbeleid, financieringsinstanties en onderzoeksinstellingen creëert een klimaat waarin economische aspecten van de derde opdracht van het hoger onderwijs voorrang krijgen op sociale aspecten.</p>
<p>C7. Economische druk op het hoger onderwijs</p>	<p>De economische druk op het hoger onderwijs stimuleert een voortdurende focus op efficiëntie en verdere schaalvergroting van het hoger onderwijs, wat initiatieven voor gemeenschapsbetrokkenheid afremt omdat het moeilijk is om deze programma's op schaal te</p>



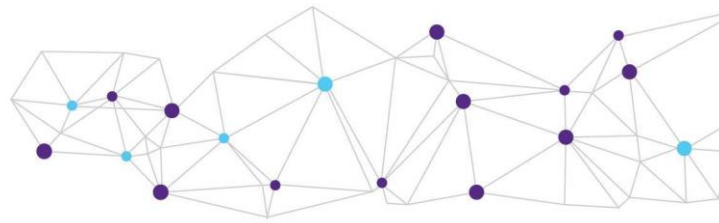
	<p>organiseren. De financieringslogica van instellingen voor hoger onderwijs versterkt deze problemen.</p> <p>Projecten voor maatschappelijk betrokken en ingebed toegepast onderzoek vinden echter vaker plaats aan hogescholen, vaak binnen de domeinen van de menswetenschappen en de sociale wetenschappen.</p>
<p>C8. Complexe en gelaagde overheidsstructuur</p>	<p>De complexe en gelaagde bestuursstructuren die de lokale context bepalen waarin Vlaamse instellingen voor hoger onderwijs werken, maken het meer complex om de inspanningen om duurzame beleidsveranderingen met betrekking tot maatschappelijk engagement te coördineren. Dit betekent dat meerdere overlappende mandaatperiodes en strategische plannen op verschillende overheidsniveaus en met verschillende thematische of regionale bevoegdheidsdefinities moeten worden aangepakt om grondige beleidsveranderingen door te voeren die zonder tegenspraak uitvoerbaar zijn.</p>

Kansen

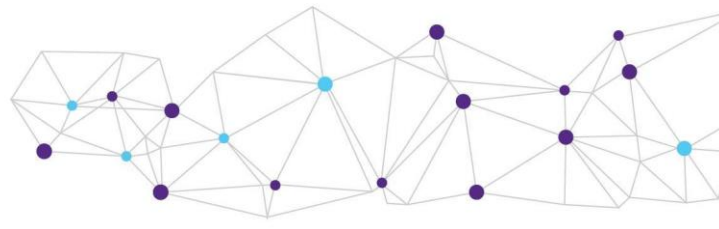
<p>01. Bestaande banden met lopende maatschappelijk engagementsprojecten op Europees niveau</p>	<p>De huidige toegenomen interesse in maatschappelijk engagement op internationaal niveau (cfr. Europese universitaire netwerken, Europese onderzoeksprojecten (CIRCLET, EntRANCE, TEFCE, SHEFCE)) heeft een draagvlak en kennisbasis gecreëerd voor het definiëren van maatschappelijk engagement in een lokale context en het opzetten van initiatieven op dit vlak. Dit momentum kan worden benut om het beleid over maatschappelijk engagement te bevorderen, zowel op systeemniveau (via beleidsaanbevelingen) als op institutioneel niveau (via actieplanning voor maatschappelijk engagement).</p> <p>Deze mogelijkheid sluit rechtstreeks aan bij de behoefte aan een gedeelde, werkbare definitie van maatschappelijk engagement in het hoger onderwijs (C1). Verschillende instellingen voor hoger onderwijs hebben al deelgenomen aan deze projecten (bv. TEFCE, SHEFCE, CIRCLET, Blikopener, Wetenschapswinkel, EntRANCE), zijn actief in de transnationale gemeenschap of hebben zelfs bestaande toolkits en geoperationaliseerde definities van maatschappelijk engagement in het hoger onderwijs toegepast. Dit geeft een voorsprong in het gemeenschappelijk gebruik van een gevestigde, bewezen en internationaal aanvaarde definitie.</p>
--	---



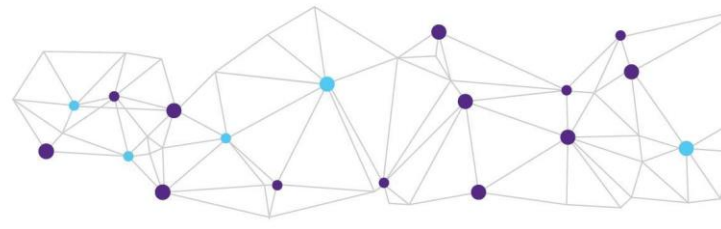
<p>02. Bestaande aandacht op Europees niveau voor de sociale dimensie van het hoger onderwijs</p>	<p>Naar aanleiding van de Principles and Guidelines to Strengthen the Social Dimension of Higher Education in the European Higher Education Area (AHEA), publiceerde de Vlaamse Onderwijsraad (VLOR) een adviesnota waarin het belang van inter- en transdisciplinariteit in het hoger onderwijs om grote maatschappelijke uitdagingen aan te gaan wordt benadrukt. Daarnaast leiden het Ministerie van Onderwijs en Vorming België/Vlaamse Gemeenschap (MINEDU-FC) en het Steunpunt Inclusief Hoger Onderwijs (SIHO) van de Vlaamse Gemeenschap van België een Erasmus+ KA3-project dat gericht is op de ontwikkeling van peer-learningactiviteiten en -middelen die de principes en richtlijnen voor sociale dimensie ondersteunen.</p> <p>Deze ontwikkelingen op het gebied van maatschappelijk engagement kunnen gebruikt worden om meer aandacht te vestigen op maatschappelijke activiteiten in het hoger onderwijs.</p>
<p>03. Bestaande universitaire allianties op Europees niveau die zich richten op maatschappelijk engagement</p>	<p>Universitaire allianties op Europees niveau (bijv. EUTOPIA, YUFE, ENLIGHT, EURECA-PRO, ...), die in 2019 zijn gevormd, bieden mogelijkheden voor de verdere ontwikkeling van maatschappelijk engagement op institutioneel niveau. De meeste allianties, die momenteel bezig zijn met het aanvragen van hernieuwde financiering, hechten bijzondere waarde aan de sociale dimensie van instellingen voor hoger onderwijs en het belang van de betrokkenheid van lokale gemeenschappen.</p>
<p>04. Bouw voort op bestaande regionale netwerken voor maatschappelijk engagement</p>	<p>De huidige netwerken voor maatschappelijk engagement in het hoger onderwijs of overlappende activiteiten kunnen als kiem dienen voor de uitbreiding van steun op systeemniveau voor maatschappelijk engagement in het hoger onderwijs.</p> <p>Het bestaande gecoördineerde netwerk van wetenschapswinkels, het Vlaamse netwerk voor Service-Learning in het Hoger Onderwijs of het kenniscentrum voor citizen science Scivil zijn uitstekende voorbeelden van wat kennisnetwerken op lokaal niveau kunnen bereiken. Zij getuigen ook van bestaande kennis en bereidheid tot samenwerking tussen instellingen en verenigingen.</p>



<p>05. Gecentraliseerde controle van financiering van wetenschappelijk onderzoek</p>	<p>Het financieringsagentschap FWO fungeert in Vlaanderen de facto als centrale agendasetter, geregeld via een beleidsovereenkomst met de regering. Via haar beleidsplannen en financieringsverdeling stuurt zij in belangrijke mate het wetenschappelijk onderzoek en de gebruikte onderzoeksmethoden, hoewel het bewust vermijdt directe sturing uit te oefenen. Binnen het huidige beleidsplan zijn er voorzieningen voor onderzoek met een maatschappelijke focus, met specifieke financieringsregelingen voor toegepast onderzoek met en bij bedrijven. Er zijn duidelijke mogelijkheden om deze bestaande beleidslijnen en financieringsprogramma's uit te breiden, zodat maatschappelijk engagement er een groter deel van uitmaakt.</p> <p>Toegepaste onderzoeksprogramma's voor hogescholen zoals TETRA en Blikopener, gefinancierd door EWI, omvatten expliciet non-profit en social profit organisaties.</p> <p>Bijkomende financieringsprogramma's op federaal of Brussels gewestelijk niveau kunnen dienen als een parallel, alternatief spoor voor de promotie van maatschappelijk engagement aan instellingen voor hoger onderwijs. Dit wordt al geïllustreerd door bestaande financieringsprogramma's (bv. Innoviris Co-Create) die zich inzetten voor maatschappelijk engagement en de sociale impact van wetenschappelijk onderzoek.</p> <p>Bovendien zijn er al systemische evaluatie-inspanningen aan de gang op verschillende niveaus, die ook betrokkenheid van de gemeenschap omvatten als een steeds belangrijker dimensie van hoger onderwijs en wetenschappelijk onderzoek.</p>
<p>06. Bestaande netwerken voor hoger onderwijs benutten</p>	<p>Hoewel het hoger onderwijslandschap versnipperd is in associaties, bestaan er gezamenlijke hoger onderwijsnetwerken die het overheidsbeleid beïnvloeden en tot op zekere hoogte afdwingen (VLIR, VLHORA, VLUHR). Deze netwerken kunnen worden gebruikt om beleidsaanbevelingen op te stellen die door alle Vlaamse hoger onderwijsinstellingen worden onderschreven. Daarnaast kunnen vaste werkgroepen worden opgericht om een platform voor maatschappelijk engagement in het hoger onderwijs in stand te houden.</p> <p>Zoals reeds opgemerkt, zijn er al evaluaties van het hele systeem aan de gang die de betrokkenheid van de gemeenschap als een steeds belangrijker dimensie van het hoger onderwijs beschouwen.</p>



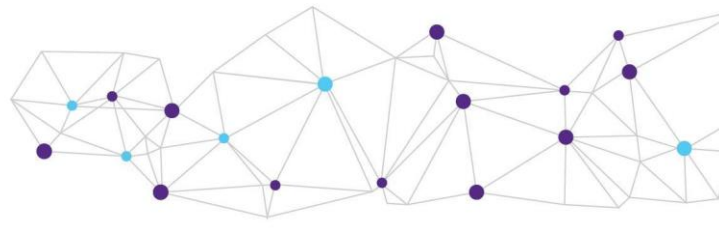
<p>07. Bestaande erkenning van burgerwetenschap</p>	<p>De huidige erkenning van de waarde van burgerwetenschap, zowel in beleidsdocumenten als in de publieke opinie (naar aanleiding van enkele grote, zichtbare citizen science projecten in Vlaanderen), kan als basis dienen voor een verdere interesse in gemeenschapsbetrokkenheid via onderzoek. Het bestaan van kenniscentrum voor citizen science Scivil dient als voorbeeld van wat samenwerking rond deze thema's kan inhouden.</p>
<p>08. Bestaande financieringsstructuren voor onderzoek in samenwerkingsverband</p>	<p>Er bestaan bekende financieringsmechanismen voor onderzoek in samenwerkingsverband, bv. Baeckeland, het Blikopenerprogramma en programma's voor innovatieonderzoek (bijv. bij IMEC). Deze mechanismen zouden toegankelijker kunnen worden gemaakt voor non-profit en social profit organisaties of toegankelijker worden gemaakt voor organisaties met beperkte budgetten.</p>
<p>09. Wetenschapsbevoording als gevestigde praktijk</p>	<p>Het convenant voor wetenschapscommunicatie en outreach, dat alle associaties voor hoger onderwijs en verschillende andere onderzoekscentra en non-profitpartners omvat, is een voorbeeld van gevestigde praktijken die aangrenzen aan het maatschappelijk engagement van hoger onderwijsinstellingen.</p> <p>Deze overeenkomst kan als voorbeeld dienen voor het vertalen van beleid over maatschappelijk engagement in het hoger onderwijs in concrete KPI's, werkbare doelstellingen en financieringsmechanismen.</p>
<p>010. Bestaande praktijken voor duaal leren</p>	<p>Het opnemen van concrete doelstellingen betreffende duale leerpraktijken in het hoger onderwijs en de bij de uitvoering daarvan opgedane kennis kan als springplank dienen voor de uitvoering van doelstellingen over gemeenschapsbetrokkenheid in het onderwijsbeleid.</p>



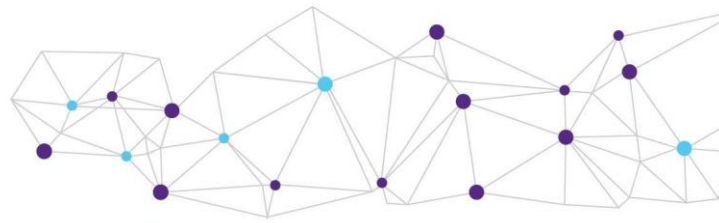
4. Beleidsaanbevelingen voor het stimuleren van maatschappelijk engagement in het hoger onderwijs

a. Lange termijn (8 -10 jaar)

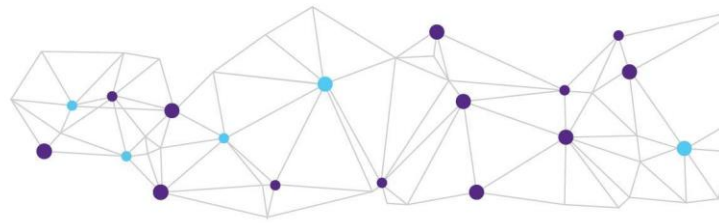
Titel	Maatschappelijk engagement introduceren als een expliciete dimensie van het maatschappelijk belang van hoger onderwijs
Uitdaging	<p>In het huidige onderwijsbeleid wordt het maatschappelijke belang van hoger onderwijs vooral meegenomen in termen van burgerschapsvorming en de economische en sociale context van onderwijs en onderzoek. Pas recentelijk zijn sommige aspecten die grenzen aan maatschappelijk engagement (bijv. duaal leren, citizen science, etc.) expliciet opgenomen in beleidsdoelen, met specifieke doelstellingen.</p> <p>Tegelijkertijd zijn er veel maatschappelijke activiteiten ondernomen op het institutionele niveau van hogescholen en universiteiten. Binnen het domein van onderwijs en leren hebben deze inspanningen een platform gevonden in het Vlaams Netwerk voor Service-Learning in het Hoger Onderwijs. Dit netwerk heeft de zichtbaarheid van deze activiteiten vergroot, maar bijkomende ondersteuning in de vorm van een heldere, eenduidige definitie van maatschappelijk engagement in het hoger onderwijs zou de huidige activiteiten versterken.</p>
Benadering	<p>De verschillende raden voor het hoger onderwijs (VLIR, VLHORA, VLUHR) werken reeds aan het opnemen van gemeenschapsaspecten in kwaliteitsborgingsprocessen, accreditatieprocessen en institutionele evaluatieprocessen. Systeemevaluaties op regionaal niveau met meerdere stakeholders (EWI, FWO, VLUHR) zijn ook aan de gang, met meer aandacht voor gemeenschapsbetrokkenheid in het hoger onderwijs. Via deze bestaande processen zouden de raden voor het hoger onderwijs maatschappelijk engagement kunnen definiëren als een specifieke dimensie van de derde missie van het hoger onderwijs, die de bestaande activiteiten omvat die al goed gedefinieerd zijn (bv. duaal leren, citizen science, ...) en deze uitbreidt met minder zichtbare activiteiten.</p> <p>Het bevorderen van de kennis van internationale en Europese beleidsdocumenten die het belang van maatschappelijk engagement in het hoger onderwijs onderbouwen kan hier ook toe bijdragen.</p>



<p>Voorgestelde acties</p>	<p>Door bestaande activiteiten in kaart te brengen en een brede maar praktische definitie van maatschappelijk engagement te formuleren, zou maatschappelijk engagement op beleidsniveau duidelijker kunnen worden gedefinieerd. Hoewel van bovenaf opgelegde richtlijnen inzake gemeenschapsbetrokkenheid niet wenselijk zijn, heeft het institutionele niveau een voortrekkersrol.</p> <p>Via een bottom-up proces zouden gecontextualiseerde benaderingen van gemeenschapsbetrokkenheid een gemeenschappelijke basis kunnen vinden op systeemniveau.</p> <p>Bestaande welomschreven activiteiten kunnen worden uitgebreid. Bestaande kaders, zoals initiatieven voor duaal leren, burgerwetenschap, sociale verantwoordelijkheid ... kunnen als benchmark dienen voor de wijze waarop maatschappelijk engagement in beleidsdocumenten kan worden opgenomen.</p>
<p>Risicobeheer</p>	<p>Het lijkt alsof een duidelijke definitie van maatschappelijk engagement in het hoger onderwijs, die ten minste het resultaat is van een inventarisatie en een gemeenschappelijke noemer zou vormen tussen gecontextualiseerde praktijken, een voorwaarde is voor het stimuleren van verdere maatschappelijk engagementsinitiatieven.</p> <p>Overheidsactoren zijn terughoudend om definities en initiatieven te verankeren in formele wetgeving, en geven er de voorkeur aan een dialoog aan te gaan met instellingen en te proberen tot een gemeenschappelijk begrip en plan te komen. Hoewel dit ruimte laat voor een contextualisering van de betrokkenheid van de gemeenschap, kan dit er ook toe leiden dat de betrokkenheid van de gemeenschap alleen in retoriek in beleidsdocumenten wordt opgenomen.</p> <p>Het zou wenselijk kunnen zijn om ook concrete beleidsinitiatieven op te nemen, zoals de huidige duale leerbenadering of het convenant wetenschapscommunicatie, om te zorgen voor activering van nieuwe beleidsplannen. Door verder te bouwen op deze bestaande kaders die niet noodzakelijkerwijs gericht zijn op maatschappelijk engagement, lopen we echter het risico ons doel voorbij te schieten.</p>

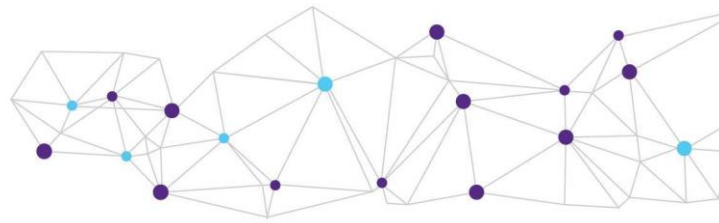


Titel	Maatschappelijk engagement introduceren als een dimensie van maatschappelijke belang van wetenschappelijk onderzoek
Uitdaging	Het huidige wetenschapsbeleid omvat wel aspecten van de derde opdracht van onderzoeksinstituten, maar blijft vaak beperkt tot een brede retoriek. Maatschappelijk engagement als een verzameling van bestaande praktijken is niet gedefinieerd, hoewel sommige (overlappende) elementen aanwezig zijn, zoals onderzoeksprojecten met maatschappelijke finaliteit, science outreach, citizen science, kennisuitwisseling, open science, enz.)
Benadering	Via de netwerkraden van het hoger onderwijs (VLIR, VLHORA, VLUHR) kunnen de bestaande beleidsdimensies worden uitgebreid met een bredere definitie van maatschappelijk engagement die de bestaande beleidsmaatregelen omvat. Er wordt al gewerkt aan een gezamenlijke systeemevaluatie die ook de maatschappelijke opdracht van hogeronderwijsinstellingen, de quadruple helix, enz. omvat. Bovendien zou het aangaan van samenwerkingsverbanden met bestaande onderzoeksinstituten en overheidspartners voor wetenschappelijke outreach en maatschappelijke impact het mogelijk kunnen maken om in toekomstige convenanten en financieringsovereenkomsten maatschappelijk engagement op te nemen.
Voorgestelde acties	Expliciete opname van praktijken van maatschappelijk engagement als een methode voor maatschappelijke impact van wetenschap, voortbouwend op de bestaande erkenning van overlappende methoden. Uitbreiding van het huidige convenant voor wetenschapscommunicatie of oprichting van een extra convenant voor maatschappelijk engagement. Bestaande welomschreven programma's zouden kunnen worden uitgebreid. Kaders zoals sociale innovatieprogramma's, oproepen tot het indienen van co-creatieprojecten, burgerwetenschapsprogramma's, ... kunnen als benchmark dienen voor de manier waarop maatschappelijk engagement kan worden opgenomen in concrete beleidsinitiatieven.
Risicobeheer	Het lijkt alsof een duidelijke definitie van maatschappelijk engagement in het hoger onderwijs, die ten minste het resultaat is van een inventarisatie en een gemeenschappelijke noemer zou vormen tussen gecontextualiseerde praktijken, een voorwaarde is voor het stimuleren van verdere maatschappelijk engagementsinitiatieven. Het betrekken van de gemeenschap bij beleidsinitiatieven kan beperkt blijven tot retoriek. Stakeholders bij de overheid zijn terughoudend om definities en initiatieven in formele wetgeving te verankeren en geven er de voorkeur aan om met instellingen in dialoog te treden en te proberen tot een gemeenschappelijk begrip en plan te komen. Hoewel dit ruimte laat voor een contextualisering van

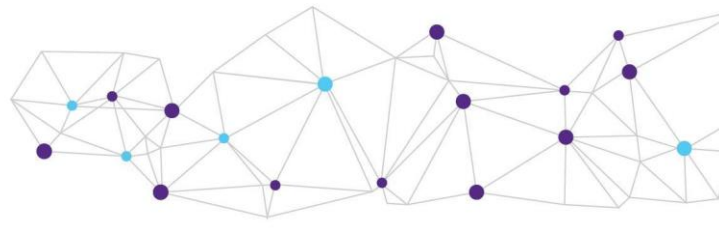


	<p>maatschappelijk engagement, kan dit ook leiden tot een louter retorische opname van maatschappelijk engagement in beleidsdocumenten. Concrete beleidsinitiatieven, d.w.z. convenanten en aanwijzing van partnerorganisaties van de overheid, kunnen een methode van beleidsactivering zijn.</p>
--	--

Titel	Ondersteuning op systeemniveau creëren voor bestaande initiatieven binnen het gebied van maatschappelijk engagement
Uitdaging	De huidige initiatieven voor maatschappelijk engagement ontstaan en worden gefinancierd op het niveau van individuele instellingen of in bottom-up partnerschappen tussen een kleine groep instellingen (bv. het Science Shop-netwerk, het Vlaams netwerk voor dienstverlenend leren in het hoger onderwijs, informele citizen science-netwerken). Steun op systeemniveau, vergelijkbaar met bestaande convenanten en financieringsovereenkomsten, zou de duurzaamheid van deze initiatieven kunnen waarborgen.
Benadering	Erkenning van bestaande initiatieven en een dimensie betrokkenheid van de gemeenschap binnen het huidige beleidskader is een eerste noodzakelijke stap. Voorbeelden voor deze integratie zijn te vinden in bestaande beleidsafspraken met outreach-organisaties en convenanten met het hoger onderwijs en onderzoeksinstellingen. Hefbomen voor deze integratie kunnen gevonden worden binnen de bestaande netwerken van instellingen voor hoger onderwijs.
Voorgestelde acties	Meer formele erkenning van bestaande initiatieven in beleidsdocumenten. Mogelijke oprichting van zowel de Wetenschapswinkel als het Vlaams netwerk voor Service-Learning als onafhankelijke non-profitorganisaties of formele erkenning binnen beleidsdocumenten.
Risicobeheer	Er is specifieke financiering nodig om deze initiatieven mogelijk te maken, hetzij via een convenant met instellingen voor hoger onderwijs, hetzij via een directe partnerschapsovereenkomst. Overheidsstakeholders zijn terughoudend om definities en initiatieven te verankeren in formele wetgeving en geven de voorkeur aan dialoog en het bevorderen van samenwerking op een meer informele manier.

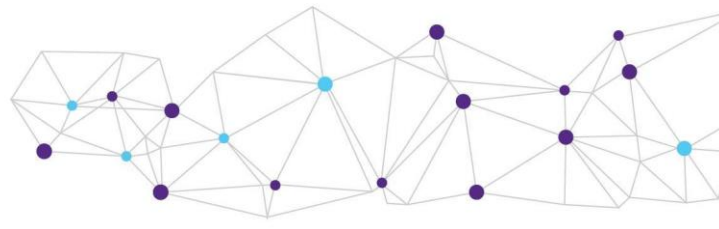


Titel	Oprichting van een Vlaams Kenniscentrum of Netwerk voor Maatschappelijk Engagement in het Hoger Onderwijs
Uitdaging	Een gecoördineerde aanpak is raadzaam om maatschappelijk engagement in het hoger onderwijs uit te breiden. Definitie, kennis, training, professionalisering, het creëren van een kennisnetwerk en onderzoek naar bestaande praktijken zijn nodig om een structurele en duurzame aanpak te garanderen. Een kenniscentrum of gecoördineerd netwerk zou op lange termijn aan deze noden kunnen voldoen.
Benadering	Er zijn voorbeeldkaders aanwezig om kennis- en onderzoekscentra te ondersteunen, met verschillende non-profit partnerorganisaties die deze diensten aan de overheid leveren. Het huidige kenniscentrum voor citizen science en zijn convenant met de overheid kan dienen als een goed voorbeeld voor het opzetten van een gelijkaardig centrum.
Voorgestelde acties	Oprichting van een Vlaams Kenniscentrum voor Maatschappelijk Engagement in het Hoger Onderwijs of de uitbreiding van bestaande kenniscentra met een brede aanpak van maatschappelijk engagement. Inclusie van de betrokkenheid van de gemeenschap als een dimensie van wetenschapscommunicatie en outreach in het beleidsplan voor wetenschapscommunicatie. Bij de oprichting van het Vlaams Netwerk voor Service-Learning in het Hoger Onderwijs kozen het onderwijsdepartement en de instellingen voor hoger onderwijs expliciet voor een informele netwerkstructuur en dialoog, eerder dan voor de oprichting van een formele entiteit. Daarom zou het beter kunnen zijn om een netwerk voor maatschappelijk engagement in het hoger onderwijs op te richten, of de reikwijdte van het bestaande netwerk uit te breiden met maatschappelijk geëngageerd onderzoek en institutionele initiatieven.
Risicobeheer	Voor de oprichting van een kenniscentrum zouden aanvullende middelen nodig zijn. Synergiën kunnen worden gevonden binnen de huidige werking van het citizen science kenniscentrum Scivil en het onderwijsinnovatielab Brightlab. Samenwerking met bestaande Europese initiatieven kan worden gezocht. Bij het opzetten van een nieuw kenniscentrum is het van het grootste belang dat er wordt ingezet op samenwerking en dialoog met de bestaande kenniscentra en netwerken, om concurrentie en kannibalisatie van financiering te voorkomen. Belanghebbenden bij de overheid zijn terughoudend om definitieën en initiatieven te verankeren in formele wetgeving of gecentraliseerde organen, en geven er de voorkeur aan de dialoog aan te gaan en samenwerking op een meer informele manier te bevorderen.



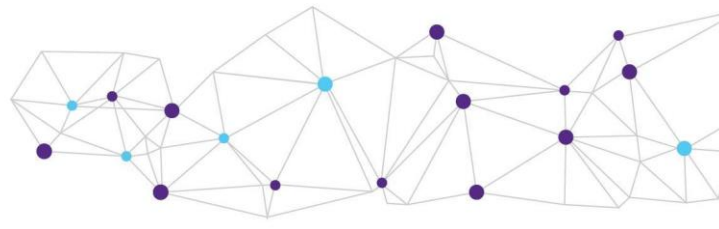
b. Middellange termijn (4-7 jaar)

Titel	Uitbreiding van de financieringsmechanismen voor onderzoek met sociale finaliteit
Uitdaging	<p>Momenteel is de sociale dimensie van onderzoek impliciet verweven in verschillende financieringsprogramma's van het FWO. Daarnaast heeft het specifieke thematische oproepen en laat het een samenwerking toe met maatschappelijke actoren, en strategische programma's gericht onderzoek met maatschappelijk belang. FWO draagt bij tot onderzoek met maatschappelijke impact, maar streeft naar een evenwicht tussen fundamenteel, strategisch en toegepast onderzoek.</p> <p>Parallel aan deze financieringsprogramma's zijn de EWI-financieringsprogramma's gewoonlijk beperkt tot economische finaliteit en innovatiedoelstellingen, als gevolg van de doelstellingen en bevoegdheden van het departement. Terwijl programma's als Blikvangers maatschappelijke organisaties toestaan deel te nemen, is dit bij andere oproepen moeilijker.</p>
Benadering	<p>De bestaande financieringsprogramma's vormen het centrale mechanisme waarmee het beleid inzake wetenschappelijk onderzoek tot stand komt. Deze financieringsprogramma's worden gecontroleerd door de FWO-beleidsovereenkomst met het departement Economie, Wetenschap en Innovatie.</p> <p>EWI- en VLAIO-financieringsoproepen worden gecontroleerd door het departement Economie, Wetenschap en Innovatie.</p>
Voorgestelde acties	<p>Uitbreiding van de bestaande FWO-programma's die sociale finaliteit mogelijk maken.</p> <p>Meer aandacht voor sociale impactparameters in de evaluatieprocedures voor onderzoeksprojecten.</p> <p>Expliciete uitbreiding van EWI- en VLAIO-projectoproepen tot non-profits, sociale organisaties en gemeenschapsactoren.</p>
Risicobeheer	<p>Voor de uitbreiding van bestaande programma's is extra financiering nodig. FWO streeft naar een evenwicht tussen fundamenteel, strategisch en toegepast onderzoek.</p> <p>Projectoproepen vereisen vaak een investering in tijd en middelen van de deelnemende organisaties, wat niet altijd mogelijk is voor kleine organisaties zonder winstoogmerk.</p>



Titel	Uitbreiding van het Baeckeland-mechanisme naar social profit en non-profit organisaties
Uitdaging	Binnen de huidige financieringsprogramma's voor wetenschappelijk onderzoek biedt het onderzoeksprogramma EWI Baeckeland, gefinancierd door het departement voor innovatie en ondernemerschap, een belangrijke stimulans voor onderzoek en agendasetting onder leiding van de industrie. Er bestaat momenteel geen dergelijk financieringsprogramma voor non-profitorganisaties of social profit organisaties.
Benadering	Integratie van de financiering van projecten voor maatschappelijk engagement in het bestaande Baeckeland-financieringsprogramma, zodat non-profits en social profits kunnen deelnemen. Een andere mogelijkheid is het opzetten van een parallel social profit programma, als afspiegeling van het Baeckelandprogramma, mogelijks onder een ander overheidsdepartement.
Voorgestelde acties	Uitbreiding van het Baeckeland-financieringsmechanisme met non-profitorganisaties en social profit organisaties. Meer expliciete erkenning van de potentiële economische waarde van socialprofit projecten en maatschappelijk engagement..
Risicobeheer	Voor de uitbreiding van het Baeckeland-programma zouden de indirecte economische voordelen van maatschappelijk geëngageerd onderzoek en samenwerking met actoren uit de sociale economie moeten worden erkend. De Baeckeland-programma's vereisen een investering van 50 tot 80% van de kosten van het onderzoeksproject door de deelnemende organisatie. Dit investeringsniveau kan moeilijk zijn voor kleine non-profitorganisaties of social profitorganisaties. Het kan nodig zijn om een groter deel van de onderzoekskosten te financieren of een alternatieve financieringsstructuur op te zetten om dergelijk programma voor social profits mogelijk te maken.

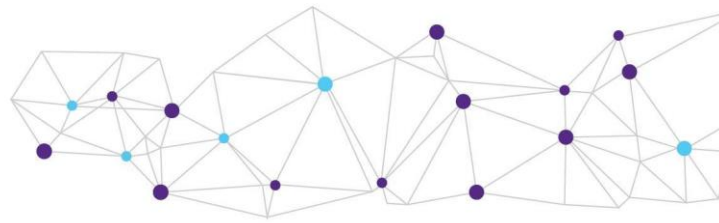
Titel	Integreer maatschappelijk engagement meer expliciet in het beoordelingsproces van hoger onderwijsinstellingen en hun curricula
Uitdaging	Het evaluatie- en accreditatieproces van de NVAO is een cruciaal instrument bij de uitvoering van het hogeronderwijsbeleid en de kwaliteitsborging. Dit biedt potentiële synergiën bij het bevorderen van maatschappelijk engagement praktijken. Naast de evaluatie van instellingen en curricula maakt een systeemevaluatie van het Vlaamse hoger onderwijs een analyse van de inspanningen op het gebied van maatschappelijk engagement mogelijk.



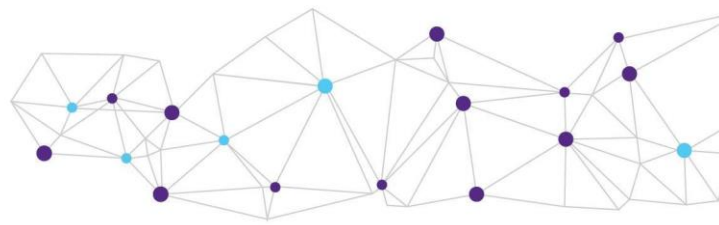
Benadering	<p>Het NVAO-evaluatieproces voor instellingen en het cursusaccreditatieproces zijn waardevolle en invloedrijke instrumenten voor het hoger onderwijs. Het opnemen van maatstaven of categorieën voor maatschappelijk engagement in het evaluatieproces zou het bewustzijn van het aspect maatschappelijk engagement in het hoger onderwijs expliciet vergroten.</p> <p>Het proces van systeemevaluatie op Vlaams niveau vergroot verder de waarde van het NVAO-proces voor agendasetting en bewustmaking van maatschappelijk engagement in het hoger onderwijs.</p>
Voorgestelde acties	<p>Maatschappelijk engagement expliciet opnemen als een evaluatiecategorie binnen de maatschappelijke waardedimensies van het instellingsbeoordelingsproces. Deze activiteiten zijn al opgenomen in institutionele beoordelingen, maar zouden meer expliciet kunnen worden gemaakt.</p> <p>Stakeholders uit de gemeenschap expliciet betrekken bij het evaluatieproces van de instelling en het curriculum, waarbij het belang van de stakeholders uit de gemeenschap verder gaat dan een impliciete inclusie onder vakexperts.</p>
Risicobeheer	<p>Hoewel systeem- en institutionele evaluaties een goed platform kunnen zijn voor discussies op hoog niveau over gemeenschapsbetrokkenheid, zijn er wellicht meer specifieke stimulansen op cursusniveau nodig om ook daar verandering teweeg te brengen.</p>

c. Korte termijn (1 - 3 jaar)

Titel	Creëren van een duidelijke, gedeelde referentiedefinitie van maatschappelijk engagement in het hoger onderwijs.
Uitdaging	<p>Het huidige beleid, binnen alle betrokken departementen, definieert maatschappelijk engagement, participatie of maatschappelijke doelen op een impliciete of generalistische manier, zonder duidelijke definities of opname van huidige praktijken. Bovendien bestaat er geen gedeelde definitie of afbakening op institutioneel niveau, waarbij elke instelling of vereniging zijn eigen definitie gebruikt van service-learning, community service-learning, community engaged research, civic engagement, enz. Een gebrek aan een gemeenschappelijke taal belemmert de mogelijkheden voor samenwerking.</p> <p>Hoewel een top-down definitiekader niet wenselijk is, zou een referentiedefinitie duidelijke communicatie en een gemeenschappelijke taal mogelijk maken. Dit kan ervoor zorgen dat maatschappelijk engagement in het hoger onderwijs op gelijke voet kan concurreren met de momenteel duidelijker gedefinieerde derde missie-elementen.</p>

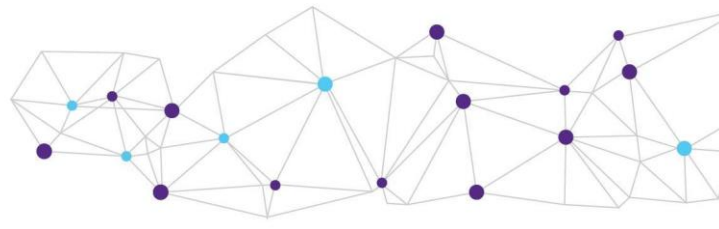


	<p>Een specifieke Nederlandstalige term – bv. maatschappelijk engagement – zou dit doel verder kunnen bevorderen.</p>
<p>Benadering</p>	<p>Tot op zekere hoogte zijn de instellingen voor hoger onderwijs verantwoordelijk voor bestuur, kwaliteitsborging en beleidssturing via sectorale raden (VLIR, VLHORA, VLUHR) en adviesorganen.</p> <p>De totstandkoming van en steun voor een gemeenschappelijke definitie van maatschappelijk engagement moet van onderaf komen, vanuit deze netwerken. Bestaande definities en programma's kunnen worden afgestemd op deze gedeelde agenda.</p> <p>Het bestaande Vlaams Netwerk voor Service-Learning in het Hoger Onderwijs biedt een vruchtbare basis voor discussies over maatschappelijk engagement, hoewel deze laatste term verder gaat dan de nauwer afgelijnde definitie van service-learning.</p> <p>Zowel de departementen onderwijs en wetenschap als de raden voor het hoger onderwijs tonen belangstelling voor het opnemen van een discussie over maatschappelijk engagement in hun lopende systeembeoordelingsprocessen.</p>
<p>Voorgestelde acties</p>	<p>Oprichting van een werkgroep maatschappelijk engagement in het hoger onderwijs binnen de bestaande raden voor het hoger onderwijs (VLIR, VLHORA, VLUHR).</p> <p>Expansief in kaart brengen van bestaande definities voor maatschappelijk engagement aan Vlaamse universiteiten en hogescholen. Uitgebreid in kaart brengen van maatschappelijk engagement praktijken.</p> <p>Het creëren van een brede, gedeelde overkoepelende definitie van maatschappelijk engagement, die wordt gecommuniceerd naar en gebruikt door de verenigingen voor hoger onderwijs en die een gemeenschappelijk kader biedt voor discussie en samenwerking.</p>
<p>Risicobeheer</p>	<p>Vereist de bereidheid van alle betrokken instellingen voor hoger onderwijs.</p> <p>Er is flexibiliteit nodig bij het definiëren van een werkbare definitie van CE om verschillende activiteiten en benaderingen te kunnen omvatten. Bestaand werk (toolkits, gidsen, bijv. TEFCE-toolbox) kan worden toegepast om dit proces te vergemakkelijken.</p> <p>Het toepassen van een brede overkoepelende definitie brengt het risico met zich mee dat het vaag en generalistisch blijft, wat de potentiële impact van een gemeenschappelijk concept vermindert.</p>

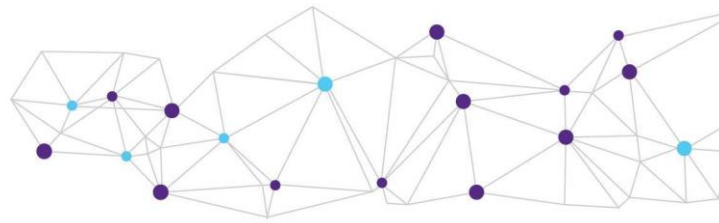


Titel	Uitbreiding van bestaande steun voor citizen science programma's
Uitdaging	Citizen science-projecten kunnen deel uitmaken van breder maatschappelijk geëngageerd onderzoek en helpen om de kloof tussen onderzoeksinstituten en de maatschappij te overbruggen. Veel bestaande projecten omvatten van nature maatschappelijke actoren en organisaties. Echter, ondanks de bestaande erkenning en ondersteuning van het citizen science kenniscentrum Scivil, is structurele financiering voor citizen science projecten beperkt.
Benadering	Onlangs nog, in 2019, zijn projectoproepen en financieringsprogramma's rechtstreeks vanuit de overheid gelanceerd, zonder tussenkomst van gevestigde financieringsagentschappen. Gezien de beschikbare financiering zouden soortgelijke oproepen herhaald kunnen worden. Daarnaast zou er in de oproep meer aandacht kunnen worden besteed aan de maatschappelijke rol van burgerwetenschap.
Voorgestelde acties	Herlancering van de projectoproep voor burgerwetenschap, inclusief specificatie van de rol van burgerwetenschappers en het belang van co-creatie.
Risicobeheer	Vereist de beschikbaarheid van financiering.

Titel	Opnemen van methodes om te leren over maatschappelijk engagement in de bestaande Brightlab-programma's
Uitdaging	Met Brightlab heeft Vlaanderen toegang tot een best practice voorbeeld van wat onderwijsinnovatie kan zijn. Brightlab richt zich momenteel eerder op technologische innovatie in het secundair onderwijs. Dit betekent dat er weinig kruisbestuiving is met innovatieve leermethodes zoals service-learning en maatschappelijk engagement in het hoger onderwijs. Brightlab zou kunnen dienen als het perfecte platform om het bewustzijn van deze methoden te vergroten.
Benadering	Brightlab richt zich vooral op technologie- en innovatiepartners. Via de beleidsovereenkomst kan worden samengewerkt met gemeenschapspartners, sociale innovatieprojecten en netwerken voor service learning. Bestaande banden tussen Brightlab en instellingen voor hoger onderwijs (bijv. onderwijsonderzoeksafdelingen, wetenschapscommunicatiediensten) kunnen worden gebruikt om synergiën te creëren en nieuwe methoden toe te voegen aan het Brightlab-aanbod.



<p>Voorgestelde acties</p>	<p>Opname van gemeenschapsgerichte onderwijs- en leermethoden in het onderwijsinnovatieprogramma Brightlab. Structurele samenwerking tussen Brightlab en hoger onderwijsinstellingen, via relevante afdelingen en onderzoeksgroepen.</p>
<p>Risicobeheer</p>	<p>Door de sterke focus op innovatie en technologie zal er waarschijnlijk enige weerstand of mogelijke incompatibiliteit bestaan bij het introduceren van sociale innovatie of maatschappelijk geëngageerde methoden. Een focus op het snijvlak tussen methoden, (sociale) innovatie en technologische innovatie kan helpen om deze inertie te overwinnen. De barrières tussen het hoger onderwijs en het middelbaar onderwijs moeten worden overwonnen om de samenwerking tot bloei te laten komen.</p>

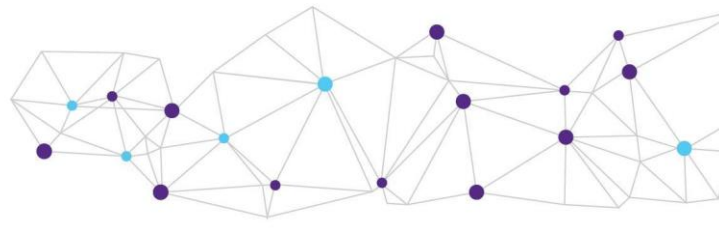


5. Afstemming van beleid en implicaties voor maatschappelijk engagement

Zoals aangegeven doorheen in dit document, zal een efficiënte en duurzame integratie van maatschappelijk engagement in het hoger onderwijs en onderzoeksbeleid een aanzienlijke beleidsafstemming vereisen tussen federale en regionale overheidsniveaus en tussen overheidsdepartementen. Naast de complexiteit van meerdere overheidsdepartementen en bestuursovereenkomsten voor activiteiten die overlappen met maatschappelijk engagement, maken interinstitutionele netwerken en accreditatie-instellingen (NVAO) coördinatie tussen deze actoren noodzakelijk voor een efficiënte aanpak. Deze efficiëntie is des te belangrijker gezien de huidige economische realiteit en het feit dat de inzet van maatschappelijke actoren in onderzoek en onderwijs tijd en middelen vergt.

De "Principles and Guidelines to Strengthen the Social Dimension of Higher Education in the EHEA" (PAGs), die ook in dit document aan bod komen, dienen als een relevant transversaal kader voor maatschappelijk engagement. De BFUG-werkgroep voor de sociale dimensie ontwikkelt momenteel een systeem van indicatoren voor het toezicht op de uitvoering van de PAG's, dat ook dimensies voor maatschappelijk engagement in het hoger onderwijs zal omvatten.

Ten slotte beschikt Vlaanderen over een zeer rijk en goed ontwikkeld ecosysteem van innovatie en technologieoverdracht, start-up en incubatiebeheer. Voorbeelden van sociale innovatie, co-creatie, living labs, citizen science, enz. zijn breed te vinden in financieringsprogramma's of impliciet geïntegreerd in onderzoeksprojecten. Het is belangrijk om te stellen dat binnen deze bestaande programma's de waarde van activiteiten voor maatschappelijk engagement kan worden benadrukt als een waardevol aspect van wetenschappelijk onderzoek en ontwikkeling, in plaats van te worden geïsoleerd in specifieke projectoproepen (bijv. Innoviris Co-Create, EWI Citizen Science oproep, ...).



6. Nationaal overleg over de beleidsaanbevelingen met stakeholders

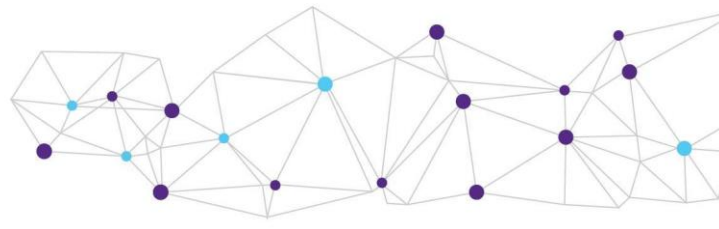
Voor het opstellen van dit slotdocument zijn een reeks regionale stakeholders geraadpleegd die betrokken zijn bij hoger onderwijs en wetenschappelijk onderzoek en die relevant zijn voor de formulering van het beleid inzake maatschappelijk engagement. Tot de geraadpleegde stakeholders behoren vertegenwoordigers van:

- de Vlaamse instellingen voor hoger onderwijs
- de raden voor het hoger onderwijs (VLIR, VLHORA, VLUHR)
- de Vlaamse Onderwijsraad (VLOR)
- het departement economie, wetenschap en innovatie (EWI)
- de afdeling onderwijs en vorming (OV)
- het Vlaams Fonds voor Wetenschappelijk Onderzoek (FWO)
- de Vlaamse Vereniging voor Studenten (VVS)
- het Vlaams Netwerk voor Service-Learning in het Hoger Onderwijs

Tussen 23 januari en 26 januari 2023 werden drie online rondetafelsessies in functie van deze raadpleging. De besprekingen hadden betrekking op de algemene inhoud van het ontwerpdocument en omvatten een geleide discussie over beleidsaanbevelingen op korte, middellange en lange termijn.

De deelnemers waren het eens over de waarde van een document dat maatschappelijk engagement in het hoger onderwijs onder de loep neemt, waaruit blijkt dat dit een waardevol na te streven doel is. Er werden echter ook een aantal belangrijke interpretatienuances en veel aanvullende informatie voorgesteld voor het ontwerpdocument, zoals meer aandacht voor hogescholen en studentenorganisaties en de toevoeging van een aantal bestaande programma's.

Meer in het bijzonder wezen meerdere stakeholders op de expliciete beleidskeuze om instellingen voor hoger onderwijs en wetenschappelijk onderzoek zelf te laten bepalen wat maatschappelijk engagement inhoudt en wie hun maatschappelijke belanghebbenden zijn. Dit laat ruimte voor eigen interpretatie en voorkomt dat er beperkingen worden gesteld aan wat maatschappelijk engagement in het hoger onderwijs kan zijn.



Referenties

Marsh, Anderson & Klima (2021). Engaged Learning in Europe. IDC Impact Series.

Vlaams Netwerk voor Service-Learning in Hoger Onderwijs (2022).

[Over service-learning - Vlaams Netwerk voor Service-Learning in Hoger Onderwijs \(service-learningvlaanderen.be\)](https://www.service-learningvlaanderen.be)

KU Leuven (2022). [wat is service learning? - Service learning \(kuleuven.be\)](https://www.kuleuven.be)

Universiteit Gent (2022). [Community service learning en e-service-learning: de verbinding tussen student en samenleving | Onderwijstips \(ugent.be\)](https://www.ugent.be)

[ENtRANCE-Handboek.pdf \(univcity.be\)](https://www.univcity.be)

Farnell, Th. (2020). Community engagement in higher education: Trends, practices and policies. NESET report. Luxembourg: Publications Office of the European Union. doi:10.2766/071482.
Universiteit Hasselt (2022).

Universiteit Hasselt (2022). [Civic University - UHasselt](https://www.uhasselt.be)

Vlaams Netwerk voor Service-Learning in het Hoger Onderwijs (2021). [Service Learning in het Hoger Onderwijs in Vlaanderen. Een stand van zaken.](https://www.vlaanderen.be)

Farnell et al. (2020). Building and Piloting the TEFCE Toolbox for Community Engagement in Higher Education. Zagreb: Institute for the Development of Education

Innoviris (2022). [Missie & visie | Innoviris](https://www.innoviris.be)

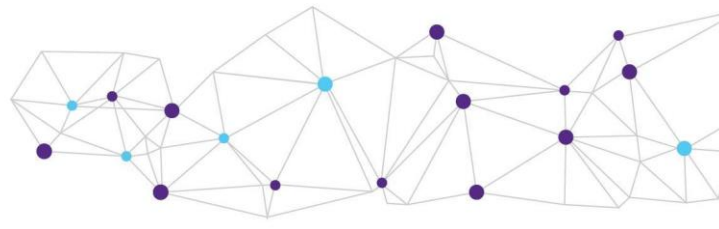
Vlaamse Overheid (2013). Gecodificeerd decreet betreffende het hoger onderwijs (citeeropschrift: "Codex Hoger Onderwijs"). <https://codex.vlaanderen.be/PrintDocument.ashx?id=1023887>

Vlaams Ministerie van Onderwijs en Vorming (2019). *Beleidsnota 2019-2024*.

Vlaamse Overheid (2022). [Lerend netwerk - Duaal leren in het hoger en volwassenenonderwijs | Vlaanderen.be](https://www.vlaanderen.be)

[Rome Ministerieel Communiqué Bijlage II.pdf \(ehea.info\)](https://www.ehea.info)

VLOR (2021). [Opvolging van het Bologna proces: advies over het Romecommuniqué en aandachtspunten voor Vlaanderen](https://www.vlor.be)



Inclusief Hoger Onderwijs (2022). [Over het project | Inclusief hoger onderwijs](#)

Eutopia (2022). [Waardenverklaring - Eutopia \(eutopia-universiteit.eu\)](#)

YUFE (2022). [Wie we zijn | YUFE | Jonge universiteiten voor de toekomst van Europa](#)

Enlight (2022). [ENLIGHT \(enlight-eu.org\)](#)

NVAO (2020). *Kwaliteitszorgstelsel Vlaanderen 2019-2025. Beoordelingskader Instellingsreview.*

Vlaamse Overheid (2009). [Decreet betreffende de organisatie en financiering van het wetenschaps- en innovatiebeleid](#)

Vlaams Ministerie van Economie, Wetenschap en Innovatie (2019). *Beleidsnota 2019-2024.*

FWO (2022). [Junior en Senior Onderzoeksproject.](#)

Fonds Wetenschappelijk Onderzoek (2019). BELEIDSPLAN 2019-2023. [beleidsplan-20192023.pdf \(fwo.be\)](#)

VLAIO (2022). <https://www.vlaio.be/nl/subsidies-financiering/baekeland-mandaten>

BELSP0 (2022). [2022 2024 PlanStrat_nl.pdf \(belspo.be\)](#)

Departement EWI (2022). [Beleidsplan Wetenschapscommunicatie 2022-2030.](#)

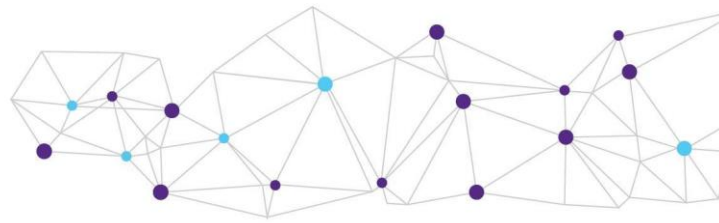
Brightlab (2022). [Brightlab | Vormt toekomstige vernieuwers](#)

Scivil (2022). [Scivil | Burgerwetenschap Vlaanderen](#)

VLHORA (2022). <https://www.vlaamsehogescholeerraad.be/nl/blikopener>

VLAIO (2022). <https://www.vlaio.be/nl/vlaio-netwerk/tetra>

Wetenschapswinkel (2022). [Studentenonderzoek met niet-profitorganisaties | Wetenschapswinkel](#)



Bijlage

Over het SHEFCE project

Titel project	Steering Higher Education for Community Engagement
Acroniem project	SHEFCE
Startdatum project	1.9.2020.
Totale duur project	36 maanden
Einddatum project	31.8.2023.
Nationaal agentschap van de aanvragende organisatie	HR01 Agency for Mobility and EU Programmes, Croatia
Projectwebsites	https://community-engagement.eu/ ; https://www.shefce.eu/ ; https://en.iro.hr/2022/05/12/steering-higher-education-for-community-engagement/

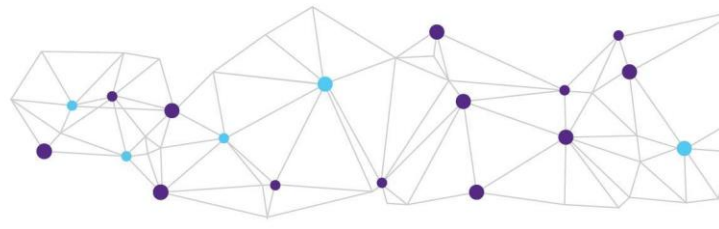
Projectpartners

	Organisatie	Afk.	Land
1	Institute for the Development of Education – project coördinator	IDE	HR
2	University for Continuing Education Krems	UCEK	AT
3	University of Rijeka	UNIRI	HR
4	Ghent University	UG	BE
5	Technological University Dublin	TUD	IE
6	University of Girona	UDG	ES
7	Free University of Brussels	VUB	BE
8	Association of Catalan Public Universities	ACUP	ES
9	Mary Immaculate College	MIC	IE
10	Brodoto	BDT	HR

Geassocieerde partners

Adviesteam

1	European University Association	EUA
2	European Association of Institutions in Higher Education	EURASHE
3	European Students' Union	ESU
4	Council of Europe	CvE



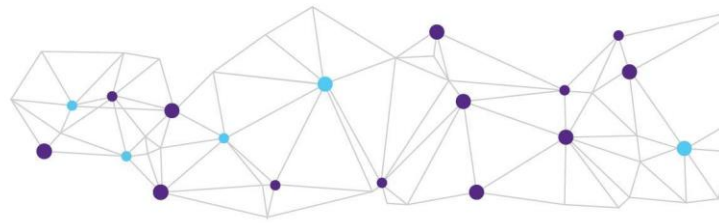
5	Organisation for Economic Co-operation and Development	OESO
---	--	------

Verspreidingspartners

1	Campus Engage	CE
2	European Higher Education Society	EAIR
3	Austrian Ministry of Education, Science and Research	MESR

Lokale partners

1	CitySpark	CS
2	Dublin City Council	DCC
3	Girona City Council	GCC
4	Rijeka City Council	RCC



Afkortingen

BELSP0	Belgian Science Policy Office
BFUG	Vervolggroep Bologna
CERL	Community Engaged Research & Learning
EHEA	Europese ruimte voor hoger onderwijs
ESF	Europees Sociaal Fonds
EU	Europese Unie
EWI	Departement Economie, Wetenschap en Innovatie
FWO	Fonds Wetenschappelijk Onderzoek
IDE	Instituut for the Development of Education
NVAO	Nederlands-Vlaamse Accreditatie Organisatie
OESO	Organisatie voor Economische Samenwerking en Ontwikkeling
RWBBHG	Raad voor Wetenschapsbeleid van het Brussels Hoofdstedelijk Gewest
ROC	Research Outreach & Communication Office (VUB)
SHEFCE	Project "Steering Higher Education for Community Engagement", gefinancierd door het Erasmus+ programma
TEFCE	Project "Towards a European Framework for Community Engagement in Higher Education", gefinancierd door het Erasmus+ programma.
TEFCE Toolbox	Een institutioneel zelfreflectiekader voor maatschappelijk engagement in het hoger onderwijs, gecreëerd door het TEFCE-project
VLAIO	Vlaams Agentschap voor Innvatie en Ondernemen
VLIR	Vlaamse Interuniversitaire Raad
VLHORA	Vlaamse Hogescholen Raad
VLOR	Vlaamse Onderwijsraad
VLUHR	Vlaamse Universiteiten en Hogescholen Raad
VVS	Vlaamse Vereniging Studenten